



**ОБЩИНА АКСАКОВО ВАРНЕНСКА ОБЛАСТ**

гр. Аксаково 9154

тел. (052) 76 20 40

ул. "Г.Петлешев" №58Б

факс (052) 76 32 93

е-mail: [aksakovo@mail.orbitel.bg](mailto:aksakovo@mail.orbitel.bg)

---

**УТВЪРДЕН:**

**СВЕТЛА ДОБРЕВА**

*Председател Общински съвет –  
Аксаково*

**СЪГЛАСУВАН:**

**ТОДОР ЙОТОВ**

*Областен управител на област с  
административен център  
гр.Варна*

## **ОБЩНСКИ ПЛАН**

**за защита при бедствия на община Аксаково**

*Приет с Решение № 23.6/27.04.2017г. на Общински съвет – Аксаково*

### **ЧАСТ I. Общи положения.**

#### **I. Въведение в плана**

##### **1. Основание за разработване на плана**

Планът за защита при бедствия на община Аксаково е разработен на основание чл. 65, ал. 1 , т. 10 от Закона за защита при бедствия. (Обн., ДВ, бр. 51 от 2016 г., в сила от 05.07.2016 г.)

##### **2. Цел на плана**

Осигуряване на защитата на живота и здравето на населението от община Аксаково, опазването на околната среда и имуществото при бедствия.

##### **3. Основни задачи**

3.1. Организиране и провеждане на превантивна дейност за предотвратяване на бедствия на територията на общината или за намаляване на вредните последствия от тях.

3.2. Организиране и провеждане на дейности по защита на живота и здравето на населението, опазването на околната среда и имуществото при бедствия

3.3. Организиране и координиране на действията на доброволните формирания и другите привлечени сили и средства за борба с настъпили бедствия на територията на общината.

3.4. Организиране и провеждане на дейността за подпомагане на населението, за възстановяване на нарушената инфраструктура и за ликвидиране на последствията при бедствия.

3.5. Ресурсно осигуряване на дейността по защита на населението, опазването на околната среда и имуществото при бедствия;

3.6. Организиране и провеждане на евакуация и разсредоточаване или временно извеждане на населението, животни, културни и материални ценности и обекти от националното стопанство, застрашени от бедствия, аварии, терористичен акт или други опасности

## **II. Географска характеристика на община Аксаково**

### **1. Физикогеографска характеристика на общината**

#### **1.1. Териториални административни граници на общината**

Община Аксаково се намира в източната част на Дунавската равнина и е част от северното крайбрежие на Черноморската зона. Общината граничи с общини както следва:

- на север – с община Добрич;
- на юг – с община Варна;
- на изток – с Черно море и община Варна;
- на запад – с общините Вълчи дол, Суворово и Девня.

Община Аксаково заема площ от 472 кв.км., в т.ч.:

- населени места и другите урбанизирани територии – 5,2%;
- селскостопански фонд – 68,16%;
- горски фонд – 24,9%;
- водни площи – 0,44%;
- техническа инфраструктура – 1,3%.

#### **1.2. Описание на релефа**

Релефът на общината е хълмисто – платовиден. Основната част от територията е заета от Добруджанското и Франгенското плато. Южните склонове на Добруджанското стръмно се спускат към Варненската низина. В най-голямата си височина платото достига до 200 м.н.м.р.. Дълбоко в платото е всечена река Суха река, която разнообразява иначе равнинния релеф. Наклонът на платото бележи посока север.

Югоизточната част на общината е заета от Франгенското плато, което е естествено продължение на Добруджанското. Тук то е в по-успокоените си форми и височини, по-равно и само на места достига до 350м.н.м.р височина. На изток постепенно преминава в Причерноморската низина, както и в разширената долина при устието на река Батова. Тук наклоните на терена са значителни.

Голямо е разнообразието на релефа при каньоновидната долина на река Батова. Реката се е врязала в платото, като е образувала изключително нехарактерна за монотонния характер на платото долина.

В югозападната си част община Аксаково включва част от Варненската низина, формирана край Варненското езеро - лиман. Добруджанското плато стръмно се пуска към нея, при което наклоните достигат до 29 %.

Селищната мрежа е разположена на платото и малка част - по долината на Батова. Единствено гр.Аксаково и с.Игнатиево са разположени в най ниската част на Добруджанското плато, там където релефът се успокоява и преминава във Варненската низина.

### **1.3. Хидрография – описание на реките, преминаващи през територията на общината**

Водните ресурси на територията на общината са незначителни.

В Черно море директно се вливат р.Батова и р.Осеновска.

Във Варненското езеро се вливат Харамийското дере и Игнатиевското дере. Губят водите си две дерета - Аксаковското и Слънчевското. Река Суха се влива в р. Дунав.

Река Батова - извира от територията на Аксаковската община. Напуска границите на общината югоизточно от с. Прилеп. Влива се в Черно море. Дължината на реката е 39 км, в границите на общината е 18 км. Водосборната област е 339 кв.км, в границите на общината 150 кв.км. Модул на оттока - 2,28 л/сек/км<sup>2</sup>. Среден отток 340л/сек. Максимално водно количество при 1,10 и 20% обезпеченост е съответно 100, 50 и 35 м<sup>3</sup>/сек. Времетраенето на пълноводието е 4,5-5,5 месеца, а на маловодието 3-4 месеца. Плаващите наноси са около 2 кг/м<sup>3</sup> (I-ва категория до първото населено място, след това II-ра до вливането ѝ в Черно море.

Река Осеновска - дължина 10,5 км, в границите на общината 8,5 км. Водосборна област - 83 км<sup>2</sup>, а в границите на общината 60 км<sup>2</sup>. Модул на оттока - 1,3 л/сек/км<sup>2</sup>. Среден отток 80 л/сек. Максимален отток при 1,10 и 20% е съответно 60,30 и 20 м<sup>3</sup>/сек. Времетраенето на пълноводието е 4,5-5,5 месеца, а на маловодието 3-4 месеца. Плаващите наноси са 1-2 кг/м<sup>3</sup> (II категория).

Река Суха - извира от с.Изгрев, навлиза в границите на общината при с.Зорница и я напуска при с. Ботево. Дължина 126 км, в границите на общината около 27 км. Водосборна област 2404 км<sup>2</sup>, в границите на общината 241,4 км<sup>2</sup>. Модул на оттока - 2,34 л/сек/км<sup>2</sup>. Среден отток - 552 л/сек. Максимален отток при 1,10 и 20% обезпеченост е съответно 120,60 и 45 м<sup>3</sup>/сек. Времето на пълноводието е 4,5-5,5 месеца, а на маловодието 3-4 месеца. Плаващите наноси са 1,3 кг/м<sup>3</sup>. (I-ва категория до първото населено място, след това II-ра до гр. Добрич, след града е III-та категория до вливането ѝ в река Дунав.)

Останалите дерета, захранвани от извори, са с дължина от 3,5 до 12 км. Водосборна област от 7,4 до 47км<sup>2</sup>, модул на оттока от 0,75 до 2,0 л/сек/км<sup>2</sup>, среден отток от 5 до 94 л/сек, максимален отток при 1,10 и 20% обезпеченост е съответно 22-55, 11-27 и 8-20 м<sup>3</sup>/сек. Времетраенето на пълноводието е 4,5-5,5 месеца, а на маловодието 2-3 месеца. Плаващите наноси са от 1 до 3 кг/м<sup>3</sup>.

По физико-химичен състав водите на реките и деретата са хидрокарбонатни-калциево-магнезиеви, пресни и твърди.

## **2. Климатична характеристика на общината**

Голямата територия на община Аксаково, нейните доста разнообразни релефни форми, както и различната отдалеченост от морето на отделните ѝ части създава условия за доста големи различия в климата. Много малък излаз на Черно море, малка част от крайезерната низина, голямата територия покрита от плата и то значително хълмисти - това са основните релефни белези на общината, които обуславят разнообразие в микроклиматичните условия. Липсата на метеорологични данни до голяма степен затрудняват оценката на климата. Климатът на източната и южната част на общината, където са и най - ниските ѝ терени (по крайбрежието на морето и Варненското езеро) се проявява като морски. Основната част от територията ни обхваща главно Франгенското и Добруджанското плата. Там климатът е умерено-континентален. Средногодишните температури на въздуха в крайбрежната Черноморска част от общината са около 12 градуса, като на височинната част на платото тя е по - ниска - около 11 градуса. Най - високите абсолютни температури са измерени край морето - 41.4 градуса, а най ниските на платата -25.7 градуса. Средногодишните температури са от порядъка на 24 градуса. На платото те са по-ниски -3 градуса. Мъгли се появяват през около 33 дни в годината при видимост малко под 1000 м. Редки са случаите, когато в резултат на мъгла видимостта спада до няколко десетки метра. Мъглите са особено характерни за долината на езерото. Дни с гръмотевици и бури не са често явление – около 19 дни в годината. Вероятността от тях се отнася към месеците май, юни, юли и август. Вероятността да се появи снежна покривка започва от 13 ноември и продължава до 12 април. В низинните части този период е скъсен с няколко дни. Върху продължителността на задържане на снежната покривка сериозно влияние оказва морето, което през зимните месеци не е успяло напълно да изстине, смекчава температурите на въздуха и стопява бързо снежната покривка. Поради това, дните със снежна покривка в източната и южната части на общината са най-малко за цяла Североизточна България - 16 дни, от които 59% има вероятност тя да се задържи един - два дни, а вероятността тя да се задържи 7 - 1 дни е 1%. За платовидната част тези данни са значително по - различни. Тук годишно има средно 23 дни със снежна покривка. Преобладават ветрове със северна и западна компонента. Това е характерно особено за ниските части на общината, при това, през летните месеци и пролетта силно се увеличава дялът на източните и югоизточни ветрове. На платото, поради откритостта на района, през цялата година се наблюдават северни и североизточни ветрове, но през пролетта и лятото се усилва дялът и на югоизточните ветрове.

## **3. Демографска характеристика на общината**

### **3.1. Списък на селищата в общината**

Към община Аксаково освен гр.Аксаково спадат още 22 населените места – гр.Игнатиево,с.Слънчево, с.Доброглед, с.Припек, с.Изворско, с.Зорница, с.Въглен, с.Яребична, с.Ботево, с.Водица, с.Засмяно, с.Радево,

с.Любен Каравелово, с.Крумово, с.Новаково, с.Генерал Кантарджиево, с.Климентово, с.Кичево, с.Долище, с.Куманово, с.Орешак и с.Осеново.

### **3.2. Численост на населението във всяко селище**

Общият брой на населението с постоянен адрес на територията на община Аксаково е 20 130. Те се разпределят по следния начин: гр. Аксаково – 8 156, с. Ботево – 128, с. Водица – 110, с. Вьглен – 1 154, с. Генерал Кантарджиево – 337, с. Доброглед – 122, с. Долище – 252, с. Засмяно – 114, с.Зорница – 82, гр. Игнатиево – 4 417, с. Изворско – 946, с. Кичево – 814, с.Климентово – 133, с. Крумово – 98, с. Куманово – 256, с. Любен Каравелово – 1 647, с. Новаково – 32, с. Орешак – 138, с. Осеново – 299, с. Припек – 58, с.Радево – 18, с. Слънчево – 693, с. Яребична- 126 жители.

### **3.3. Гъстота на населението**

Общия брой на населението в община Аксаково е 20 130 жители. Общината заема площ от 472 кв.км. Това представлява гъстота от 43 човека на кв.км.

## **4. Стопанска характеристика на общината**

### **4.1 Промисленост**

Промислеността в община Аксаково е слабо развита на фона на останалите общини от региона – Варна, Девня, Белослав. Промислените зони са съсредоточени в административния център на общината, обусловено от близостта до град Варна. Същият фактор, а именно близостта с град Варна е причина за обособяването на промишлена зона в с.Яребична, гр.Игнатиево и с.Слънчево. Развиват се отделни подотрасли на леката промишленост - хранително – вкусова, месопреработвателна, шивашка и др. Съществен потенциал съставлява и завода за производство на целофан и целофанови продукти, изграден в град Аксаково. Близостта до курортните комплекси – „Св.Св. Константин и Елена” и „Златни пясъци” предразполагат към разширяване развитието на мебелна промишленост и производство на строителни материали.

### **4.2. Селско стопанство**

Районът на община Аксаково има силно изразен селскостопански характер и играе важна роля за задоволяване на част от потребностите на един такъв голям консумативен център, какъвто е гр. Варна с прилежащите към него курортни комплекси. Това го прави, съгласно Наредбата за критериите за определяне на районите за целенасочено въздействие и териториален обхват - район за растеж.

Поземлената територия на община Аксаково възлиза на 471 976 дка и общината е в първа група общини в района със стопанисвана земя над 300 000 дка. Обработваемата земя е 255 294 дка, в т.ч. съществуват 57 604 дка трайно необработваеми ниви.

Община Аксаково се нарежда сред общините с над 200 хил. дка обработваема земя. С най-много обработваема земя са следните населени

места: Ботево, Крумово, Изворско, Игнатиево, Любен Каравелово, Генерал Кантарджиево. Преобладаващата част от обработваемата земя представлява ниви. Трайните насаждения в община Аксаково заемат 3% от обработваемата земя. Най-широко са застъпени трайните насаждения в землищата на гр.Аксаково и с.Слънчево, гр.Игнатиево и с.Генерал Кантарджиево. От трайните насаждения преобладават лозята, които са с площ 6 710 дка. От зеленчуковите култури най-разпространени са доматиите. На територията на община Аксаково, до гр.Игнатиево се намира оранжерийен комплекс, който е един от най-големите във Варненска област. Състоянието на селското стопанство в община Аксаково не прави изключение от общото състояние на селското стопанство в страната като цяло. Селскостопанската земя като основен фактор на производство вече има своя реален собственик. От технологична гледна точка силно е нарушена структурата на обработваемата земя. Отглеждат се преди всичко култури, които изискват по малко жив труд и носят високи доходи, като се нарушава сеитбооборота. На много ниско равнище е прилаганата култура на земеделие. Животновъдството като подотрасъл е силно занемарен, за да не се каже почти унищожен, поради редица причини с предимно икономически характер.

## **5. Водностопанска характеристика на общината**

### **5.1 Водоснабдителни и канализационни системи**

Всички селища имат напълно изградени вътрешни водопроводни мрежи и водоеми, както следва:

Аксаково – 590 м<sup>3</sup>; Ботево – 80 м<sup>3</sup>; Водица – 100 м<sup>3</sup>; Въглен – 90 м<sup>3</sup>; Орешак – 90 м<sup>3</sup>; Генерал Кантарджиево – 250 м<sup>3</sup>; Долище – 140 м<sup>3</sup>; Засмяно – 25 м<sup>3</sup>; Зорница – 100 м<sup>3</sup>; Игнатиево – 120 м<sup>3</sup>; Изворско – 150 м<sup>3</sup>; Кичево – Куманово – 160 м<sup>3</sup>; Климентово – 140 м<sup>3</sup>, Крумово – 140 м<sup>3</sup>; Любен Каравелово – 200 м<sup>3</sup>, Новаково – 55 м<sup>3</sup>; Радево – 140 м<sup>3</sup>; Слънчево – 160 м<sup>3</sup> и Яребична – 120 м<sup>3</sup>. Изградени са два нови водоема – за с. Доброглед - 100м<sup>3</sup> и с. Орешак – 100м<sup>3</sup>. Гравитачно без ПС се водоснабдяват гр. Игнатиево, с.Осеново, с.Припек, с.Слънчево и гр. Аксаково. Всички останали, включително и свинекомплекса в с. Слънчево, получават вода чрез ПС.

Проблеми с водоснабдяването на повечето населени места, практически няма. През лятото недостигът на вода в някои селища се дължи не на недостиг на вода по норми, а от поливане на значителни площи в дворовете на селата с питейна вода. Във всички села няма резерв от вода за развитие на животновъдство и за изграждане на малки предприятия за преработка на продукцията от животновъдството и растениевъдството. Недостатъчните водни количества не позволяват развитието на останалите урбанизирани територии - селищни образувания, като особено значим е проблема за землищата на селата Доброглед, Осеново, Ген. Кантарджиево, където са и основно тенденциите за развитие на туризъм. Термалните води от дълбоките сондажи при гр. Игнатиево, с.Любен Каравелово и гр. Аксаково, дават възможност за изграждане на оранжерии, като водата може да служи, както и за отоплителни нужди, така и за поливане. Населените места в Община

Аксаково са с много ниска степен на изграждане на канализационна мрежа. Само в гр. Аксаково и гр. Игнатиево по настоящем има частично изградена канализационно мрежа.

## **5.2. Напоителни и отводнителни системи**

На територията на община Аксаково няма изградени напоителни системи. Изградена е отводнителна канализация в гр. Аксаково

## **5.3. Хидроенергийни обекти**

На територията на община Аксаково няма изградени хидроенергийни обекти.

## **5.4. Корекции на реки и брегозащитни съоръжения**

Корекция и укрепване с бетоново корито на скатовете в гр. Аксаково и частично в гр. Игнатиево и с. Слънчево. Във вилна зона Кранево на общината на Черноморското крайбрежие има изградени буни за защита на брега, от които има 2 компрометирани.

## **5.5. Язовири**

На територията на общината са изградени 5 язовира

<b>№ по ред</b>	<b>Язовир и населено място</b>	<b>Захранващи източници</b>	<b>Заливна площ, дка</b>
1	„Крумово” – с. Крумово	Дере – приток на река Суха	30
2	„Засмяно” – с. Засмяно	Река Суха	246
3	„Осеново” – с. Осеново	Река Осеновска	23
4	„Л. Каравелово” – с.Л. Каравелово	Приток на река Суха	104
5	„Ботево” – с. Ботево	Река Суха	350

## **6. Транспортна характеристика на общината**

Община Аксаково е разположена в Североизточна България. Граничи със четири общини във Варненска област. Състои се от 23 населени места, с обща площ 472 км<sup>2</sup>, като център на общината е гр. Аксаково. 11,2 % от пътната мрежа е в добро състояние. През територията на общината минава автомагистрала “Хемус”, свързваща гр. Варна със столицата София. В близост се намират пристанищата “Варна-Запад” - 12км. и “Варна-Изток” - 8км. Общината има излаз на Черно море.

Международното летище Варна се намира на територията на община Аксаково. То е второто по големина летище в България. То е гражданско летище за вътрешен и международен транспорт. Развитието му е в пряка връзка с туризма. Полетите са предимно чартърни международни - 89% от общия брой пътници са по международни линии. Площта му е 2 414 дка. То е свързано с международните пътища Е-70 и Е-87 и има модерно навигационно

оборудване. На първо място по значимост за финансовия резултат са пътническите чартъри, на второ - международни редовни полети, на трето - вътрешни редовни полети до София и Бургас, на четвърто - товарни чартърни полети и на пето полети с общо предназначение. Летището осъществява връзка с 35 страни и 101 града.

Основната трайна и постоянна транспорта връзка е между общинския център – Аксаково и Варна. Тази пътна връзка е установена на основата на непосредственото разположение на Аксаково до границата на община Варна /около 3 км/. Това дава възможност на населените места в западната част на Общината, чрез общинския център да ползват транспортната мрежа и възможностите на община Варна, а другата част от населените места в източната част на община Аксаково, чрез крайбрежния път Варна – Балчик, също да използват възможностите на големия транспортен център Варна. Транспортното обслужване е добре организирано и се извършва от фирма „Делтакар”ООД, която покрива територията на Общината, съобразно одобрената от Областния управител транспортна схема на маршрутите. Транспортната схема на община Аксаково е съставена изцяло от междуобщински линии, поради факта, че в териториално отношение община Аксаково е с голяма контактна зона с община Варна. На нейната територия е развит само автомобилния транспорт. Непосредствената близост на Общината до община Белослав позволява да се използва и транспортната схема на последната.

Пътната и комуникационната мрежа осигуряват достъп до всички точки на региона и останалите части на България. Средното разстояние между селищата е 6.5 км, но практически селата от североизточния район на общината нямат удобна връзка с центъра гр. Аксаково. Северозападният район на Общината, подходящ единствено за селско-стопанска дейност, е наситен с малки села. Въпреки добрата гъстота на пътната мрежа, структурата ѝ е такава, че за подобрене на транспортното обслужване е добре да бъде изградена пътна отсечка Кранево – Осеново.

## **7. Електроснабдяване**

За задоволяване нуждите на Аксаковска община са изградени:

- трафопостове – 30 бр.
- електропроводи :
  - 20KW- 5 бр.
  - 110KW - 3 бр.
  - 220KW - 15 бр.

Енергийни мощности и подстанции няма.

## **III. АНАЛИЗ НА ВЪЗМОЖНИТЕ БЕДСТВИЯ И ПРОГНОЗА ЗА ПОСЛЕДИЦИТЕ ОТ ТЯХ**

**1. Анализ на възможните бедствия и прогноза за последиците от тях върху населението, националното стопанство, инфраструктурата и околната среда**



## 1.1. Земетресения

Община Аксаково попада в зона с коефициент на сеизмичност  $K_s = 0,1$  и максимална степен на сеизмична интензивност по скалата на Медведев-Шпонхоер - Карник /МШК/ - VII-ма. Очакваният прогноза за възможните поражения при земетресение от VII-ма степен по скалата на МШК на територията на общината е следната :

### 1.1.1. Население

Общият брой на населението в община Аксаково е 18 678 жители, живущи предимно в двуетажни жилищни сгради.

#### а) Безвъзвратни загуби

Имайки в предвид общия брой на населението в община Аксаково и съществуващия жилищен фонд безвъзвратните загуби заложи в настоящия план ще възлизат на около 934 човека т.е 5% от общия брой на населението.

#### б) Медицински загуби

Отчитайки горните предпоставки медицинските загуби ще възлизат на около 2 335 човека, което е 12,5 %, от общия брой на населението.

Медицинските загуби се разпределят на 60 % тежки, 10 % средни и 30% леки.

### 1.1.2. Поражения върху сградите

Ще се получат пропукване на стени, падане на мазилки и комини, разрушени сгради, несъобразени със сеизмичната активност на района (особено старите такива строени без строителен план и незаконно построените от ромското население къщи съставляващи около 60 бр. едностаяжни сгради). Ще възникнат пожари в жилищни, обществени и административни сгради.

### 1.1.3. Комуникационни системи

Пораженията върху комуникационните системи ще се изразяват главно в прекъсване на кабели и влошаване на свързките по телефонната мрежа. Възможни са също така и повреди в сградите на телефонните централи разположени на територията на общината. Евентуални поражения могат да претърпят също така електропроводите за ниско и високо напрежение. По тая причина е възможно частично или пълно прекъсване на електрозахранването на територията на общината поради автоматично изключване на трафопостове и подстанции. Възможни са повреди и в газопреносната мрежа, газоразпределителните станции, пунктове и съоръжения.

### 1.1.4. Хидротехнически съоръжения

При земетресение е възможно да се промени нивото на подпочвените води. Това може да доведе до нарушаване на водоснабдяването от помпените станции захранващи с вода района на община Аксаково. Възможни са повреди и във "В и К" мрежата. При земетресение е възможно да има повреди също така в пречиствателната станция намираща се в гр.Варна.

### 1.1.5. Пътни съоръжения

При земетресение от VII-ма степен по скалата на МШК могат да бъдат причинени повреди на пътни съоръжения по направленията Варна - София, Варна - Добрич, автомагистрала "Хемус" и четвъртокласни пътища.

## 1.2. Наводнения

На територията на община Аксаково наводнения могат да възникнат при:

- обилни валежи и рязко стопяване на сняг;
- частично или пълно разрушаване стени на язовири;
- при щормова обстановка на Черно море

При разрушаване стените на язовирите в Засмяно, Ботево, Крумово, Любен Каравелово и Осеново, ще бъдат засегнати землищата на същите села и прекъснати пътни комуникациите.

### 1.2.1. Население

При станалите през последните години наводнения главно при проливни дъждове най - потърпевши са Аксаково, Ботево, Игнатиево, Куманово, Засмяно и др.

#### а) безвъзвратни загуби

Базирайки се на отминалите години и наводнението на 03. и 04.1999год. не се предвиждат безвъзвратни загуби. Могат да възникнат случайни такива.

#### б). медицински загуби

Максималните медицински загуби ще се ограничат до 12 човека предимно леки.

### 1.2.2. Сграден фонд

Пораженията върху сградите ще се изразяват главно в наводнени мазета и приземни етажи.

### 1.2.3. Комуникационни системи

При проливни дъждове е възможно влошаване на телефонните свръзки, проблеми в електрозахранването, повреди в пътните и мостови съоръжения.

Практиката до сега показва, че не е възможно да бъдат нанесени поражения на комуникационните системи до степен пълното им изваждане от строя.

### 1.2.4. Хидротехнически съоръжения

Опитът от минали години показва, че не са възможни съществени поражения на хидротехническите съоръжения. Проливните дъждове ще повишат нивото на подпочвините води. Възможно е влошаване качеството на подаваната питейна вода главно поради повишаване количеството на утайката.

### 1.2.5. Пътни съоръжения

Не е възможно да бъдат нанесени щети на пътните и съоръжения до такава степен, че да бъдат извадени от строя. Досегашният опит показва, че може да бъде изкъртена частично пътната настилка на определени места.

### 1.3. Снегонавяване и обледеняване

Поради влиянието на Черно море климата на територията на общината е по мек в сравнение с вътрешността на страната. Независимо от това са възможни снегонавявания и поледици от м.ноември до м.април. При снегонавяване невралгичната точка е пътя Варна - Добрич /Баир Баши/, която е много трудна за поддържане. Снегонавяването и поледиците затрудняват както селищния така и междуселищния транспорт. Това налага ежегодно актуализиране на плана за снегопочистване с участието на всички фирми и земеделски кооперации на територията на общината при екстремни ситуации, когато фирмите с които е договорено снегопочистването за дадения период не могат да се справят самостоятелно.

#### 1.3.1. Население

При снегонавяване и обледеняване ще бъде нарушен нормалния ритъм на живот на цялото население на община Аксаково т.е. Аксаково със съставните села

Последствията при снегонавяване и обледеняване се изразяват в :

- блокиране на пътните връзки на гр.Аксаково с гр.Варна и съседните общини;
- блокиране на пътните връзки със съставните кметства;
- прекъсване на електропроводи за ниско и високо напрежение;
- затруднено движение по пътните артерии на територията на общината;
- затруднения при доставките на хляб, хранителни стоки и стоки от първа необходимост;
- затормозване работата на промишлените предприятия в общината.

##### а) безвъзвратни загуби

Безвъзвратните загуби, които се очакват ще носят случаен характер и ще бъдат ограничени в рамките до 1-2-ма човека.

##### б) медицински загуби

Медицинските загуби ще бъдат от измръзвания и ще се ограничат в рамките до 5 човека тежки, 12 човека средни и 18 човека леки.

#### 1.3.2. Сграден фонд

Не се очакват сериозни поражения върху сградите вследствие на снегонавяване и обледеняване на територията на община Аксаково.

#### 1.3.3. Комуникации

При снегонавяване и главно обледеняване могат да се нанесат поражения предимно по електропреносната мрежа за ниско и високо напрежение изразяваща се в прекъсване на елпроводи и повреди по ел.стълбове от 20 KV, 110 KV и 220 KV. Повреди са възможни и по телефонната и телеграфна мрежи.

#### 1.3.4. Хидротехнически съоръжения

Снегонавяване и обледеняване в миналото не са нанасяли повреди в хидротехническите съоръжения поради което не се предвижда

### 1.3.5. Пътни съоръжения

При ниски температури, обледяване и снегонавяване мога да бъдат блокирани пътните връзки Варна - Добрич, в района на "Баир Баши".

### 1.4. Свлачища

На територията на община Аксаково има регистрирано свлачище във вилна зона Кранево /спирка Кипарис/. Същото не може да причини сериозни последици върху живота в общината.

### 1.5. Пожари

Възможни райони за възникване на пожари, особено през пролетно-летния сезон са горските масиви и селскостопанските посеви по време на жътва.

Възможни са и битови пожари особено през есенно-зимния сезон

#### 1.5.1. Население

При пожар избухнал на територията на даден обект ще бъдат засегнати главно част от работещите в съответния сектор на производство обект на пожара. Следва всички работещи неучастващи в потушаването на пожара да бъдат евакуирани на безопасно място до потушаването му

##### а) безвъзвратни загуби

Безвъзвратните загуби зависят пряко от мястото на пожара и броя на работещите и учащите.

##### б). Медицински загуби

При определени обстоятелства засегнати в т. Д.2. те могат да достигнат до 15-25 % от работещите в непосредствена близост т.е. до 30 човека.

#### 1.5.2. Сграден фонд

Пораженията върху сградите зависи от мястото на пожара и от това дали е придружен с експлозия.

#### 1.5.3. Комуникационни системи

Ще бъдат прекъснати телефонните връзки и електроинсталациите.

#### 1.5.4. Хидротехнически съоръжения

При пожар придружен с експлозия са възможни поражения върху водопроводни съоръжения.

### 1.6. Промислени аварии

Едно от съставните села на общината се намира в близост с община Девня, където е развита химическата промишленост, която представлява потенциална опасност за живота и здравето на хората. Там се произвежда и съхранява хлор около 500 тона, амоняк от 150 до 500 тона, азотна киселина около 1000 тона, амониева селитра – 40 000 тона и други опасни химически

препарати. Независимо от превантивните мерки при грубо нарушаване на технологичния режим - земетресения, пожари и други причини е възможна КПА. В резултат от което може да се получи замърсяване с промишлени, силно отровни вещества на работниците и служителите от тези обекти и населението от близките населени места.

#### 1.6.1. Население

Необходимо е да се отбележи, че при определена метеорологична обстановка и посока на вятъра, което не е изключено в зоната на смъртоносна или поразяваща концентрация може да попадне част от постоянно живеещите и работещите на територията на общината. Това е предмет на изчисляване при всеки конкретен случай на промишлена авария със съответното количество ПОВ и съответната метеорологична обстановка.

##### а) безвъзвратни загуби

Безвъзвратните загуби при разгледания случай на обгазяване с хлор ще бъдат 2 - 3 % от засегнатите при използването на индивидуални средства за защита /ИСЗ/ и 25 % от засегнатите при липса на ИСЗ.

Безвъзвратните загуби при разгледания случай на обгазяване с амоняк ще бъдат 2 - 3 % от засегнатите, защото всички работещи са снабдени с ИСЗ.

##### б). Медицински загуби

Медицинските загуби в разглежданите случаи с използване на ИСЗ ще бъдат около 25 %. т.

#### 1.6.2. Сграден фонд

При промишлена авария с изтичане на ПОВ без експлозия няма да има причинени щети на сградите разположени в близост.

#### 1.6.3. Комуникационни системи

Не се очакват поражения върху важни комуникационни системи при изтичане на ПОВ без експлозия.

#### 1.6.4. Хидротехнически съоръжения

При разглежданите случаи не са възможни повреди на хидротехнически съоръжения.

### **1.7. Радиоактивно заразяване от АЕЦ «Козлодуй»**

При обща радиационна авария в един от реакторите на АЕЦ "Козлодуй" ще възникне сложна радиационна обстановка на площадката на централата и по следата на радиоактивния облак. Ще се повиши радиоактивния фон и повърхностното замърсяване на голяма част от територията на страната, респективно на общината. Ще се получат различни степени на замърсяване на плодовете, зеленчуците, фуражите, продукцията от селскостопанските животни, растенията и водите от изхвърляните в атмосферата радионуклеиди. Радиоактивното замърсяване, вследствие авария в АЕЦ "Козлодуй" зависи от вида на ядрения реактор, от продължителността на експлоатация /работа/ на ядрения реактор до възникване на аварията, а също от природоклиматичните и

географски особености на областта. Районът на община Аксаково попада извън зоната на строг контрол при авария в АЕЦ "Козлодуй", поради което ще има достатъчно време за привеждане в действие плана за защита на населението и националното стопанство при радиоактивно замърсяване от АЕЦ. При авария в АЕЦ "Козлодуй" може да се замърси цялата площ на общината. Предвид особеностите на радиоактивното замърсяване, повишане на фона може да се очаква в населените места, горите, полята с висока растителност /житни и технически култури, овощни градини/, а също и в районите, където е валил дъжд. В тези райони нивото на радиация чувствително ще надвиши средно годишните фонове стойности. Основните изотопи, определящи радиоактивното замърсяване при авария в АЕЦ и техния период на полуразпадане са следните: йод 131 - 8 дни; барий - 12 дни; цирконий - 65 дни; цезий - 134 - 2 год.; стронций-90 - 28 год.; цезий-137-30год. Начините на облъчване на населението вследствие на изхвърлянето на радиоактивни вещества в атмосферата могат да бъдат следните:

- външно облъчване при преминаването на радиационния облак и от отложените радиоизотопи върху почвата, сградите и други обекти в околната среда. Това облъчване ще намалява с времето, поради радиоактивното разпадане, отмиването и просмукването в дълбочина на земната повърхност;

- вътрешно облъчване от вдишване на радиоизотопи от облака;

- вътрешно облъчване от консумирането на радиоактивно замърсени хранителни продукти и вода.

Радиационната обстановка и степента на радиационния риск за населението се обуславят от следните по-важни фактори: количеството /активността/ и радиоизотопния състав на изхвърлените в околната среда радиоактивни вещества, метеорологичните условия, разстоянието до населените пунктове. Радиационните дози, получени от населението вследствие на авария в АЕЦ, се определят от външното и вътрешно облъчване.

#### 1.7.1. Население

При евентуална авария в АЕЦ "Козлодуй" и радиоактивно заразяване на територията на община Аксаково на радиационно облъчване ще бъде подложено, цялото население на общината.

##### а). Безвъзвратни загуби

Предвид голямата отдалеченост на община Аксаково от АЕЦ не се предвиждат безвъзвратни загуби.

##### б). Медицински загуби

Медицинските загуби ще се изразят главно в увеличение честотата на раковите заболявания сред населението и евентуална поява на лъчева болест при много големи дози на облъчване, което на практика не се очаква. Пораженията върху населението могат да се отразят и от увеличение на уродства сред новородените. Най чувствителни на радио-активно облъчване са децата, юношите и възрастните. Прерастването на редица заболявания в ракови е най честото поражение следствие на радиоактивно облъчване. При определени обстоятелства ще бъдат засегнати окло 6 - 7 хиляди души от живущите и работещите в община Аксаково.

#### 1.7.2. Сграден фонд

Не са възможни поражения върху сградите освен радиационно заразяване вследствие отлагането на радионуклеиди.

#### 1.7.3. Комуникации

Не са възможни разрушения върху комуникационните системи. Възможно е само отлагане на радионуклеиди и радиационно заразяване.

#### 1.7.4. Хидротехнически съоръжения

Не са възможни разрушения. Възможно е само отлагане на радионуклеиди и радиационно заразяване.

#### 1.7.5. Пътни съоръжения

Не са възможни разрушения. Възможно е само отлагане на радионуклеиди.

### **1.8. Трансграничен пренос на радиоактивни вещества**

Въведената в експлоатация през м. юли 1996 год. в Румъния АЕЦ "Черна вода" е с реактор тип "Канду". Топлоотделящите елементи се състоят от таблетки от необогатен уран. Характерно за този тип реактор е, че като забавител се използва тежка вода под налягане, а като топлоносител се използва обикновена, или тежка вода под налягане.

Възможни аварии с реактор тип "Канду"

- разгерметизиране на активната зона и изхвърляне на ядрено гориво в околната среда.

- изтичане на топлоносителя и /или забавителя/.

При възникване на ядрена авария с реактор от този тип ще се отделят същите изотопи, както и при авария с АЕЦ "Козлодуй". Поради това, че като забавител и топлоносител се използва тежка вода, при ядрена авария в реактор тип "Канду" е възможно да се получи допълнително изхвърляне на тритий в околната среда под формата на пари. Утежняване на радиационната обстановка и допълнителни замърсявания ще се получат при валежи. В този случай основното замърсяване ще бъде във водни басейни, подпочвени води и питейни водоизточници. Затова при мониторинга на замърсяванията с радиоактивни вещества е необходимо да се следи за замърсявания с тритий. При обща радиационна авария в един от реакторите тип "Канду" ще възникне сложна радиационна обстановка на площадката на централата и по следата на радиоактивния облак. Ще се повиши радиоактивния фон и повърхностното замърсяване на голяма част от територията на североизточна България, респективно на общината. Ще се получат замърсяване на плодовете, зеленчуците, фуражите, продукцията от селскостопанските животни, растенията и водите от изхвърляните в атмосферата радионуклеиди.

#### 1.8.1. Население

При евентуална авария в АЕЦ "Черна вода" и радиоактивно заразяване на територията на община Аксаково на радиационно облъчване ще бъде подложено, цялото население на общината.

а). Безвъзвратни загуби

Предвид голямата отдалеченост на община Аксаково от АЕЦ не се предвиждат безвъзвратни загуби.

б) медицински загуби

Медицинските загуби ще се изразят главно в увеличение честотата на раковите заболявания сред населението и евентуална поява на лъчева болест при много големи дози на облъчване, което на практика не се очаква. Пораженията върху населението могат да се отразят и от увеличение на уродства сред новородените. Най чувствителни на радиоактивно облъчване са децата, юношите и възрастните. Прерастването на редица заболявания в ракови е най честото поражение следствие на радиоактивно облъчване. По този начин ще бъдат засегнати 5 - 6 хиляди души от живущите и работещите на територията на общината.

### 1.8.2. Сграден фонд

Не са възможни поражения върху сградите освен радиационно заразяване следствие отлагането на радионуклеиди.

### 1.8.3. Комуникационни системи

Не са възможни разрушения върху комуникационните системи. Възможно е само отлагане на радионуклеиди и радиационно заразяване.

### 1.8.4. Хидротехнически съоръжения

Не са възможни разрушения. Възможно е само отлагане на радионуклеиди и радиационно заразяване.

## **1.9. Терористични действия**

На територията на община Аксаково се намират обекти създаващи потенциална опасност за осъществяване на терористични действия. Това са: летищен комплекс – Варна, бензиностанции, газстанции, училища, административни сгради с голям персонал и някои по малки фирми и предприятия, тръбопроводи за природен газ и етилен, шламоовал "Падина", помпени станции за питейна вода и магистрални тръбопроводи за вода, магистрални и второстепенни електропроводи. Всички гореизброени обекти могат да бъдат подложени на терористични удари с огромни негативни последици, както за работещите в тях, така и за живущите в община Аксаково и околните населени места. Негативни последици ще има, както в съответното дружество или фирма, така и за националното стопанство. По своята специфика терористичните действия могат да бъдат :

- терористични действия с използване на взривни вещества;
- терористични действия с използване на биологично оръжие.

### 1.9.1. Население



В зависимост от характера и мястото на евентуално терористично действие ще зависят последиците от него и в частност броя на жертвите и пострадалите. При използване на взривни вещества са възможни : разрушения, пожари, разлив на ПОВ, прекъсване на електропроводи, водопроводи, железопътни, пътни и комуникационни съоръжения и др. Могат да се предизвикат епидемии по хора или животни след употреба на биологично оръжие. При терористични действия може да бъдат засегнати част или цялото население на общината или да бъде ограничено в рамките на дадено предприятие, учреждение или фирма.

#### а) безвъзвратни загуби

Броя на безвъзвратните загуби и дали ще има такива зависи от мястото и характера на съответния терористичен акт. При определени условия могат да достигнат до 25 - 30 човека.

#### б). Медицински загуби

Медицинските загуби също са в пряка връзка от мястото и характера на съответния терористичен акт. При определени условия могат да достигнат до 50 - 60 човека.

### 1.9.2. Сграден фонд

Използването на взривни вещества при терористичен акт в зависимост от количеството и вида им могат да доведат до цялостно или частично разрушаване на дадена сграда. В зависимост от предназначението на сградата обект на терористичен акт може да възникнат допълнителни затруднения за производството, комуникациите, услугите и др.

### 1.9.3. Комуникационни системи

Важни съоръжения от комуникационните системи са много често обекти на терористични акции с използването на взривни вещества. Това може да предизвика временно или по-дълготрайно прекъсване на комуникацията между отделни административни органи, звена и др. и силно да затрудни работата им. Чрез терористичен акт могат да бъдат извадени от строя : съоръжения и сгради на БТК, магистрални водопроводи, електропроводи / 20 KW или 110 KW /, възлови съоръжения, складове, продуктопроводи и тръбни естакади във фирмите и пътни съоръжения, административни сгради, медицински заведения и др.

### 1.9.4. Хидротехнически съоръжения

Обект на терористичен акт с разполагане на взрив може да извади от строя водопроводи, с което да се предизвика прекъсване на водоснабдяването на населението от общината и на гр. Варна.

### 1.9.5. Пътни съоръжения

Взривяването на ж.п. и пътни съоръжения може да доведе до прекъсване на ж.п.връзките Варна-София и Варна-Добрич, както и магистрала "Хемус".

## **1.10. Авиационни катастрофи**

Летищен комплекс Варна е разположен на територията на община Аксаково. Авиационна катастрофа в района на комплекса може да предизвика голям пожар, който да достигне покрайнините на гр. Аксаково. Авиационна

катастрофа на подходите на летищния комплекс ще има трудно предвидими последици за населението, инфраструктурата и икономиката.

### **1.11. Автомобилни катастрофи**

Автомобилна катастрофа с участието на тежкотоварни автомобили от типа ТИР и автоцистерни, превозващи течни горива и втечен газ в участъка от пътя Добрич – Варна, преминаващ в покрайнините на гр. Аксаково може да доведе до човешки жертви, събаряне на сгради, да предизвика опожаряване на голям район или обгазяване на целия град.

## **2. Определяне на потенциално опасните обекти и критичната инфраструктура на общината**

### **2.1. Определяне на значимите критични места и потенциално опасни обекти на територията на общината**

#### **2.1.1. Значими критични места**

- при земетресения – сметището в с. Вьглен, незаконно построените обекти, училища, детски градини;
- при снегонавявания – комуникациите за снабдяване на населението с продукти от първа необходимост и оказване на спешна и неотложна медицинска помощ;
- при промишленна авария с хлор в химически заводи на община Девня при нехарактерен за региона пренос на въздушни маси – населението на с. Слънчево, с. Припек, гр. Игратиево и гр. Аксаково;
- при терористична заплаха – сградата на общинска администрация, летищен комплекс Варна, училища, детски градини.

#### **2.1.2. Потенциално опасни обекти**

- склад за пестициди - на територията на общината има 1 склад за пестициди в землището на с. Крумово, който е под охрана със СОТ;
- летищен комплекс Варна;
- пътят Добрич – Варна в участъка на гр. Аксаково;
- незаконно, без инженерен план построените жилищни сгради;
- свлачищата;
- сметището за битови отпадъци в с. Вьглен, обслужващо и гр. Варна.
- газопреносната система;
- пътят с. Осеново- Панорамен път за Балчик;
- птицепеработвателния комплекс и свинекомплекса в с. Слънчево поради наличието на огромни хладилни инсталации;
- стените на язовирите в Засмяно, Ботево, Крумово, Любен Каравелово и Осеново

### **2.2 Определяне критичната инфраструктура за общината**

Критични инфраструктури за общината са:

- сградата на общинска администрация на община Аксаково като орган за управление при терористичен акт, силно земетресение и пожар;
- летищен комплекс Варна;
- сметището в с. Вьглен;

- участъкът от пътя Варна – Добрич в района на Баир баши и автомагистрала «Хемус» при снегонавявания или катастрофа с автотранспортни средства пренасящи опасни товари.

### **2.3. Категоризация на потенциално – опасните обекти по степен на уязвимост, важност и риск за населението:**

- летищен комплекс Варна;
- сградата на община Аксаково
- газопреносната мрежа на гр. Аксаково;
- пожароопасни обекти – Мебелна фабрика, Завод за полиетиленови изделия;
- сметището в с. Вълген;
- участъкът от пътя Варна – Добрич от гр. Аксаково през Баир баши до разклона за с. Любен Каравелово, автомагистрала „Хемус” и участъкът от пътя с. Осеново – Панорамен път;
- свлачища;
- склад за пестициди в землището на с. Крумово.

### **3. Изводи от анализа за възможните бедствия**

**3.1.** Основна форма за защита от бедствия, аварии и катастрофи е превантивната дейност за недопускането им и намаляване на вредните последици от тях. Превантивната дейност се заключава в: изследване, анализ, оценка и прогнозиране на рисковете от бедствия; планиране на защитата при бедствия; прилагане на превантивни мерки за недопускане или намаляване на последиците от бедствията, като технически мерки, поддържане на системата за оповестяване, осигуряване на индивидуални и колективни средства за защита; обучение на ръководния състав от общината и населението и провеждане на превантивен контрол.

**3.2.** Особено внимание следва да се обръща на подготовката на лицата, пряко ангажирани с оповестяването и ръководството на дейностите при възникнало бедствие. На специален отчет следва да се заведат всички сили и средства, базирани на територията на общината, които могат да бъдат привлечени за предотвратяване, ограничаване на вредните последици и ликвидиране на последиците при възникнало бедствие.

**3.3.** Необходима е постоянна подготовка на съществуващите доброволни формирования и изграждане и подготовка на други такива.

**3.4.** В общинския бюджет са планирани финансови средства за осигуряване на дейностите по плана за защита при бедствия в общината, разсредоточаване и евакуация, както и резерв за неотложни и непредвидени разходи, свързани със защитата на населението;

**3.5.** Необходимо е да се създаде организация и предвиди финансов и човешки ресурс за провеждане на евакуация и разсредоточаване или временно извеждане на населението, животни, културни и материални ценности и обекти от националното стопанство, застрашени от бедствия, аварии, терористичен акт или други опасности;

**3.6.** Планът е отворен и подлежи на развитие като бъдат разработвани оперативни планове за действие при възникване на всяко възможно бедствие.

## **IV. Организация на евакуацията, разсредоточаването или временно извеждане на населението, животни, културни и материални ценности и обекти от националното стопанство, застрашени от бедствия, аварии, терористичен акт или други опасности**

### **1. Общи положения**

1.1. Евакуацията, разсредоточаването или временното извеждане се осъществяват при обявяване на бедствено положение или при възникване на опасност от възникване на бедствие;

1.2. В зависимост от времето за подготовка и оповестяване евакуацията, разсредоточаването или временното извеждане могат да бъдат незабавни при възникване на бедствие и заплаха за живота и здравето на населението, животните и материалните ценности/ земетресение, инциденти с опасни вещества и материали, самолетни катастрофи или катастрофи с МПС превозващи опасни и токсични товари, горски и други пожари и др. Или след предупреждение и оповестяване за наводнения, урагани, бури, промишлени и радиационни аварии;

1.3. В зависимост от конкретната ситуация и по решение на Председателя на общинския Щаб за защита на населението от бедствия и аварии/ЩЗНБА/ на община Аксаково може да се проведе частична евакуация само на засегнатите от бедствието или да не се провежда евакуация и разсредоточение по чл.1, ал.3 от Наредбата за условията и реда за провеждане на евакуация и разсредоточение, а да се осъществи временно извеждане на лица, домашни и селскостопански животни без настаняване и изнасяне на имуществото на безопасни места съобразено с конкретната обстановка и метеорологичните условия. На евакуация подлежат всички хора и животни от територията определена за евакуация;

1.4. На разсредоточаване подлежат:

- ценни документи;
- движими културни ценности;
- лекарствени средства, медицински изделия, кръв и кръвни продукти, медицинска апаратура и имущество;
- хранителни продукти и промишлени стоки от първа необходимост, семена и фуражи;
- електронно-изчислителна, комуникационна и информационна техника и програмни продукти;
- резервни части, инструменти, ценно оборудване, суровини и готова продукция;
- промишлени отрови, химикали, йонизиращи източници , взривни вещества и ГСМ;
- ценни книжа, парични знаци, скпоценности съхранявани в кредитни институции;
- административни и производствени дейности и услуги;

-други движими материални ценности, включени в разчетите за евакуация и разсредоточаване на отделните планове за защита при бедствия.

1.5.Евакуацията и разсредоточаването се извършват с транспортни средства или пеша чрез сборни евакуационни пунктове /СЕП/ и евакуационните центрове/ЕЦ/ и сборни евакуационни пунктове в местата за настаняване/СЕП в МН/;

## **2.Дейности и отговорности по провеждане на евакуация и разсредоточаване:**

### **а/ ЩЗНБА на община Аксаково**

- вземане на Решение за провеждане на евакуация и разсредоточаване – извършва се от Кмета на Общината той и Председател на общинския ЩЗНБА , а мотивацията на Решението се подготвя от членовете на Щаба, като се вземат предвид всички фактори влияещи на обстановката. Евакуацията и разсредоточаването за територията на общината се провеждат по заповед на Кмета на община Аксаково;

- ръководство на евакуацията и разсредоточаването - осъществяват се от Кмета на община Аксаково подпомогнат от общинския ЩЗНБА

- ранно предупреждение и оповестяване на населението и органите и институциите свързани с организацията и провеждането на евакуацията и разсредоточаването;

- привеждане в готовност за действие на изградените СЕП, ЕЦ и СЕП в МН и непосредствено ръководство на дейността им;

- извеждане и транспортиране на хора и животни, изнасяне и преместване на културни ценности;

- организиране охраната на територията от която е извършена евакуацията и разсредоточаването със съдействието на РУна МВР – Аксаково;

- настаняване и осигуряване на условия за живот и съхранение на културните и материални ценности;

- организиране и координиране получаване и раздаване на хуманитарни помощи;

- връщане на евакуираното население, животни, културни и материални ценности след премахване на причините за евакуацията;

Посочените дейности се осъществяват от формиранията създадени за целта/СЕП, ЕЦ, СЕП в МН /;

- ЩЗНБА на община Аксаково събира, обобщава и изпраща на Областния ЩЗНБА информация за проведената евакуация и разсредоточаване или временно извеждане, а също и относно обстоятелствата наложили извършването им.

**б/ Логистичното осигуряване** се извършва от Кмета на общината чрез общинския ЩЗНБА и юридическите лица и еднолични търговци, ангажирани с видовете осигурявания/транспортно, медицинско, продоволствено и т.н./; различни институции и организации/Районно управление на полицията, РСПБЗН, Регионална здравна инспекция-Варна, Областна дирекция за

контрол по безопасност на храните - Варна, и др./; Българската Православна църква, БЧК и формирания на ЕСС;

**в/ Обществения ред и организацията на движението** по маршрутите за движение по време на евакуацията, разсредоточаването, настаняването и връщането на евакуираните по домовете им се извършва от РУ на МВР – Аксаково;

**г/ Оказването на спешна медицинска помощ** в СЕП, по маршрутите на евакуация, в ЕЦ и в МН се организират и осъществяват от Общински медицински център Аксаково и специализираните звена за Спешна медицинска помощ– гр.Аксаково/;

**д/ Хигиенно-епидемиологичните мероприятия** в МН се осъществяват със съдействието на Регионалната здравна инспекция - Варна;

**е/ Контролът по храните** в СЕП, по маршрутите за евакуация, ЕЦ и МН се осъществяват от Областна дирекция по безопасност на храните към МЗХ - Варна;

### **3. Ред за оповестяване**

Населението се оповестява за началото на евакуацията и разсредоточаването по реда на Глава трета, чл.22 от Наредба за условията и реда за функциониране на националната система за ранно предупреждение и оповестяване на органите на изпълнителната власт и населението при бедствия и за оповестяване при въздушна опасност(ПМС № 48 от 01.03.2012 г. Обн. ДВ. бр.20 от 09.03. 2012г) със задействане на сирените и излъчване на гласови съобщения от дежурния в община Аксаково. Оповестяването се дублира с транспортни средства/към всеки СЕП/ по мегафон с речева информация. Съобщението се изготвя от ЦЗНБА на община Аксаково и включва:

- издаващ орган;
- дата и час на издаване;
- точно описание на бедствието или опасността и район, който е или е вероятно да бъде засегнат;
- указания за евакуация съгласно разчетите - СЕП, евакуационни маршрути и ЕЦ, както и какво евакуиращите се да вземат със себе си;
- време на следващото съобщение.

### **4. Изисквания, които трябва да се спазват при провеждане на евакуацията и разсредоточаването:**

- своевременно реагиране при възникване на ситуации, налагащи евакуация и разсредоточаване;
- използване на всички възможности за оповестяване и информиране на населението;
- точно изпълнение на задълженията от участващите в провеждането на евакуацията и разсредоточаването;

- ефективно използване на наличните ресурси при провеждане на евакуация и разсредоточаване съгласно изготвените конкретни разчети;
- използване на наличните актуални бази данни, необходими за провеждане на евакуация и разсредоточаване;
- единно ръководство и управление на евакуацията и разсредоточаването.

## **5. Анализ на видовете бедствия и аварии, които могат да наложат провеждане на евакуация и разсредоточаване и населените места подлежащи на евакуация и разсредоточаване**

### **5.1 Земетресение**

При възникване на земетресение очаквано за община Аксаково с максимална степен на сеизмична интензивност по скалата на Медведев-Шпонхоер - Карник /МШК/ - VII-ма съгласно посоченото в т. III 1.1 на настоящия план е възможно частично разрушаване на отделни паянтови сгради или довеждането им в състояние на негодност за обитаване. Това ще предизвика необходимост от **частична евакуация** на засегнатите населени места и обекти. Това е възможно да се случи във всички населени места от общината. При възникване на земетресение с по-висока интензивност и масови разрушения, може да наложи пълна евакуация на засегнатите населени места. Предвид на възможните **вторични поражения** от земетресението, особено при VII<sup>ма</sup> и по-високи степени на интензивност са възможни следните особености:

- при възникване на **пожари/взривове** вследствие на късо съединение/ в някои пожароопасни обекти, като Летище Варна, Мебелна фабрика, Завода за целофан, бензиностанции и газостанции, газопреносната мрежа, сметището в с.Въглен и др е възможно възникване на масови пожари и/или формиране на облаци от токсични газове, които създават опасност от обгазяване на населението. Предвид на това на **частична или пълна евакуация или временно извеждане подлежи гр. Аксаково, с.Въглен и с. Яребична;**

- при възникване на **промишлена авария** в химически заводи Девня с изтичане на хлор, формиране на токсичен облък и посока на вятъра към община Аксаково на **временно извеждане подлежат с. Припек, с. Слънчево, гр. Игнатиево и гр. Аксаково;**

- при възникване на **катастрофа** на автоцистерни превозващи опасни или токсични товари на големите пътни артерии, е възможно да се формира токсичен облък, който да застраши намиращите се наблизо населени места, които **подлежат на временно извеждане** в посока съобразена с метеорологичната обстановка. Най-тежка обстановка ще се създаде ако това се случи по пътя Варна-Добрич в близост до **гр.Аксаково;**

- при нарушаване целостта на газопреносната мрежа съпроводено с изтичане на газ метан е възможно обгазяване, възникване на масови пожари, и взривове, което ще наложи извършване на **частично или пълно евакуиране на гр. Аксаково;**

- при нарушаване целостта на язовирната стена на яз. Ботево /или яз. Николаевка с последващо разрушаване на яз. Ботево/ на **частична евакуация подлежи с. Ботево;**

- при нарушаване целостта на магистрален водопровод или друго хидротехническо съоръжение е възможно да възникне наводнение, което да причини разрушаване на сгради, пътища и други съоръжения и да застраши населението в населените места, които се намират в близост. Това ще наложи **частична евакуация** на застрашените;

## **5.2. Наводнения**

От направения прогноз в т.Ш, 1.2 и предвид действителното състояние на язовирите и другите хидротехнически съоръжения става ясно, че единствено яз. Ботево представлява заплаха за населението. В Заливната зона на язовира попада част от с. Ботево, която се намира в ниската част на прилежащия терен. Разрушаването на язовирната стена на яз. Ботево може да бъде причинено от:

- обилни валежи, рязко топене на сняг и неконтролирано изпускане на водите;

- разрушаване стената на яз. Николаевка, което рязко ще увеличи притока в яз. Ботево;

- терористичен акт;

Това ще наложи **частична евакуация на с. Ботево.**

При проливни дъждове е възможно да излезе от коритото си р. Батова в района на с. Долище, като застраши част от населението, което се намира в прилежащия район в ниската част от селото. Това ще наложи частична евакуация на с. Долище. Възможно, но по-малко вероятно е, да причинят наводнение деретата Харамийско, Игнатиевско, Аксаковско и Слънчевско, като застрашат прилежащите населени места. Това ще наложи **частична евакуация на гр.Аксаково, гр.Игнатиево, с. Куманово, с. Засмяно.** При авария и нарушаване целостта на магистрален водопровод е възможно да възникне наводнение, което да причини разрушаване на сгради, пътища и други съоръжения и да застраши населението в населените места, които се намират в близост. Това ще наложи **частична или пълна евакуация на застрашените;**

## **5.3. Пожари**

От направения анализ в т.Ш, 1.5. става ясно, че при възникване на горски пожари е възможно огънят да застраши населението на **гр. Аксаково, с. Въглен, с. Яребична, с. Орешак, което ще наложи тяхната частична или пълна евакуация.**

Вследствие на горски пожар, самозапалване или човешка намеса, може да възникне пожар в Сметището на с. Въглен. В резултат на което ще се формира облък от токсични газове с неопределен състав, който ще обгази прилежащия терен в зависимост от конкретната метеорологична обстановка. **На евакуация подлежат с. Въглен и с. Яребична.**



При възникване на пожар и взрив в следните пожароопасни обекти – Летище Варна, Мебелна фабрика „Руди Ан”, Производствен цех ”Пластхим-Т”АД, Производствен цех”Сен Гобен”ЕООД – с. Изворско, Производствено складова база ”Чех”–с. Слънчево; Производствена база ”Месни продукти Жар” ООД – с. Слънчево Асфалтова База „Автомагистрала Черно море”АД-с. Припек, бензиностанции в гр. Аксаково, гр.Игнатиево, и с.Кичево е възможно да възникне масов пожар и обгазяване с токсични газове – продукти на горенето. Това ще наложи **частична или пълна евакуация на гр. Аксаково, гр.Игнатиево, с. Изворско, с. Слънчево, с. Припек и с.Кичево.**

При възникване на пожар в склада за пестициди на с. Крумово образувания облък от токсични газове с неизвестен състав ще обгазят прилежащия терен. Това налага **евакуация на населението на с. Крумово**

#### **5.4. Промислени аварии**

При крупна промишлена авария /КПА/ в химически заводи Девня е с изтичане на хлор, формиране на токсичен облък и посока на вятъра към община Аксаково на **временно извеждане подлежат с. Припек, с. Слънчево, гр. Игнатиево и гр. Аксаково;**

При авария и нарушаване целостта на газопреносната мрежа съпроводено с изтичане на газ метан е възможно обгазяване, възникване на масови пожари, и взривове, което ще наложи извършване на **частично или пълно евакуиране на гр. Аксаково;**

#### **5.5. Радиационна авария в АЕЦ «Козлодуй» или трансграничен пренос на радиоактивни вещества от АЕЦ "Черна вода"**

Районът на община Аксаково попада извън 30 км зона на строг контрол при авария в АЕЦ "Козлодуй" и АЕЦ "Черна вода", поради което не се налага извършване на евакуация и разсредоточаване. Това е възможно единствено, ако нивото на радиация надвиши многократно пределно допустимите стойности, което ще създаде опасност за преоблъчване на населението и заболяване от лъчева болест. Това ще наложи **пълна евакуация** на застрашените населени места, а организацията ще се извърши под ръководството на Областния Щаб за защита на населението от бедствия и аварии

#### **5.6. Терористични действия**

Обектите в община Аксаково, които създават потенциална възможност за осъществяване на терористични действия са: химически заводи Девня, Летищен комплекс – Варна, бензиностанции, газстанции, училища, административни сгради с голям персонал и някои по-малки фирми и предприятия, тръбопроводи за природен газ и етилен, помпени станции за питейна вода и магистрални тръбопроводи за вода, магистрални и второстепенни електропроводи, взривяване на автоцистерни превозващи опасни и токсични товари, използване на биологично оръжие. В резултат на това е възможно възникване на масови пожари, взривове, обгазяване с токсични газове и наводнения, огнища с биологични замърсявания, които ще застрашат населението и материалните средства в посочените по-горе в плана

населени места. Същите подлежат на **частична, пълна евакуация и разсредоточение или временно извеждане** съобразно конкретната обстановка, което е описано по-горе.

### **5.7. Катастрофи**

- **Авиационна катастрофа** – в резултат на авиационна катастрофа в района на Летищен комплекс Варна може да възникне голям пожар и взривяване на складовите стопанства за самолетно гориво, който да предизвика масови пожари и разрушения и в гр. Аксаково. Възможно е авиационна катастрофа със въздухоплателно средство превозващо опасни и токсични товари. Това може да създаде опасност за населението от обгазяване на гр. Аксаково с токсични газове или замърсяване с радиоактивни вещества. При авиационна катастрофа на въздухоплателно средство извън територията на летищния комплекс най-тежкия вариант е разбиването му в рамките на гр. Аксаково, което ще доведе до взрив, масови разрушения, пожари и обгазяване територията на града. Посочените възможни ситуации ще наложат извършване на **частична, пълна евакуация или временно извеждане** за населението на гр. Аксаково според конкретната обстановка;

- **Автомобилни катастрофи** - при възникване катастрофа на тежкотоварни автомобили от типа ТИР или автоцистерни превозващи опасни, токсични товари или горива на големите пътни артерии, е възможно да се формира токсичен облък, който да застраши намиращите се наблизо населени места и/или да причини пожар. Най-тежкия вариант е това да се случи в близост до **гр.Аксаково** в участъка от пътя Добрич – Варна. Това ще наложи **временно извеждане на населението от прилежащите и застрашени населени места и райони** в посока съобразена с метеорологичната обстановка.

### **6. Провеждане на евакуацията, настаняване и връщане на евакуираното население**

Организирането на дейностите по провеждането на евакуацията се извършва от СЕП непосредствено след оповестяването.

**Състав на СЕП /за гр.Аксаково и гр.Игнатиево/ - 9човека:**

- Ръководител - 1ч;
- Членове /вкл. Шофьор/ - 5ч;
- охрана - 1ч./осигурява се от РУ на МВР – Аксаково/;
- медицински екип - 2чов./осигуряват се от специализираните звена за спешна медицинска помощ/;
- транспортно средство с мегафон – 1бр.

**Състав на СЕП /за останалите населени места в общината / общо бчовека:**

- Ръководител /кмета/ - 1ч;
- Членове/ вкл. Шофьор/ - 2ч; определят се от Кмета на населеното място
- охрана - 1ч./осигурява се от РУ на МВР – Аксаково/;
- медицински екип - 2чов./осигуряват се от специализираните звена за спешна медицинска помощ/;

- транспортно средство с мегафон – 1бр.

### **Функционални задължения на СЕП:**

- дублират оповестяването с транспортно средство и мегафон с речева информация – съобщението на общинския ЩЗНБА

- извършват регистрация и разпределение на евакуиращите се по маршрути и ЕЦ и осигуряване на условия за временен престой;

- създават организация за оптимално използване на превозните средства включително и личните автомобили;

- приоритетно евакуират деца, болни и възрастни хора, социални, лечебни и здравни заведения, като следят да се полагат съответните грижи за тях;

- в ЕЦ освен посочените задължения по необходимост се оказва необходимата психологическа помощ, консултиране , раздаване на продукти от първа необходимост и разпределение по МН;

- при разпределението по МН не се разделят семейства и се отчитат нуждите на групи с определени социални нужди и с различни културни , етнически или религиозни идеинтичности;

- подгонвят информация до ЩЗНБА на община Аксаково за проведената дейност, броя на евакуираните хора и количеството на материалните средства;

**В местата за настаняване** организирането на дейностите по приемане и настаняване на евакуираните се извършва от сборни евакуационни пунктове за приемане и настаняване / СЕП в МН /. Състава на този СЕП е посочения по-горе.

### **Функционални задължения на СЕП в МН:**

- извършват регистрация и разпределение на евакуиращите се по обектите за настаняване;

- организират снабдяване с храна, вода, дрехи, одеала и разпределят получените помощи;

- при необходимост оказват медицинска и психологическа помощ;

- изготвят заявка до ЩЗНБА на община Аксаково за недостигащите материални и финансови средства и фургони;

- подгонвят информация до ЩЗНБА на община Аксаково за проведената дейност, броя на приетите и настанени хора и разсредоточените материалните средства.

Връщането на евакуираните по местата за постоянно местоживееене се извършва със заповед на Кмета на община Аксаково, организира се от общинския ЩЗНБА и се осъществява с помоща на изградените по места СЕП.

## **ЧАСТ II. Специализирани планове за действия при бедствия и аварии.**

# **I. ПЛАН ЗА ДЕЙСТВИЕ ПРИ СНЕЖНИ БУРИ, ПОЛЕДИЦИ И ОБЛЕДЯВАНИЯ.**

## **1. Опасности и рискове при снежни бури, поледици и обледявания:**

Въпреки сравнително мекия климат поради влиянието на морето, както е посочен в географската справка за района, снегонавявания и поледици са възможни от месец ноември до месец април. Особено тежка обстановка ще се създаде при обилен снеговалеж, ниски температури и силен вятър. В следствие на това се създават големи навявания от сняг, обледяване и поледици, които прекъсват транспортните връзки, причиняват аварии в електропреносната мрежа и затрудняват комуникациите. Невралгичните точки са пътищата Варна – Аксаково – Добрич и Варна – Кичево – Балчик. Ще бъде нарушен нормалния ритъм на живот на цялото население на община Аксаково.

Последствията при снегонавяване и обледяване се изразяват в:

-блокиране на пътните връзки на гр. Аксаково с гр. Варна и съседните общини;

-блокиране на пътните връзки със съответните населени места от Общината;

-прекъсване на електропроводи за ниско и високо напрежение;

-спиране на водозахранването, което е свързано с електрозахранването;

-затруднено движение по пътните артерии на територията на Общината;

-затруднения при доставките на хляб, хранителни стоки и стоки от първа необходимост;

-затормозяване работата на фирмите, развиващи дейност на територията на Общината.

Създадената бедствена обстановка на територията на Общината ще затрудни нормалната дейност. Лошите атмосферни условия ще нарушат нормалното функциониране на учебни и детски заведения, здравните служби и придвижването на жителите от населените места до общинския и областен център. Възможно е да останат блокирани жители, работници и служители от фирми в обектите, в населените места или в транспортни средства по затрупани от сняг пътни отсечки. Това ще наложи решаване на въпроси свързани с осигуряване на храна, вода, ел.захранване, оптимални условия за живот на блокираните от снега хора и спасителни дейности на тези, останали в транспортните средства.

## **2. Мерки за предотвратяване или намаляване на риска от бедствия при снежни бури, поледици и обледявания:**

С цел намаляване на риска от бедствия се изготвя и се изпълнява общински план за действия при снежни бури, поледици и обледявания. Организира се зимното поддържане на общинската пътна и улична мрежа. Ежегодно се актуализират списъците с тежко болни, инвалиди с над 90% трайно намалена работоспособност и бременни жени с термин на раждане от месец Ноември до месец Март.

## **3. Мерки за защита на населението при снежни бури, поледици и обледявания:**

Предупреждение за опасност от снежни бури и снегонавяване се получава от оперативния център на ПБЗН в гр.Варна, на база прогностични данни и информация от Националния институт по метеорология и хидрология при БАН. Предупреждението се получава от дежурния при ОбСС-Аксаково и предава на Кмета на Общината. Дежурният при ОбСС оповестява Кмета на Общината и по негово разпореждане - членовете на общинския щаб, кметовете на кметства и кметските наместници. При снежни бури, снегонавяване, обледяване, прекъсване на енерго и водоподаването към населените места кметът на кметство или кметският наместник докладва обстановката на дежурния при ОбСС. Дежурният при ОбСС незабавно докладва на Кмета на Общината и по негово разпореждане продължава оповестяването за събиране на щаб, доброволците, юридическите и физическите лица, определени за участие в неотложните аварийно-възстановителни работи. Дейността на ОЩ за ИОПЗБ, след като бъде уведомен за влошаване на обстановката се изразява в следното:

3.1.Организира информиране членовете на щаб, кметовете на кметства и кметски наместници за обстановката и правилата за действия при създадените обстоятелства.

3.2.Осигурява подходящ режим на инсталациите за отопление и дава инструкции за вземане спрямо водопроводната система за изключване възможността от възникване на аварии поради замръзване, което ще усложни обстановката.

3.3.Дава указания за почистване на районите около административните сгради, училища и детски заведения.

3.4.Поддържа непрекъсната връзка с ОКИЦ за уточняване на обстановката, както и за помощ при нужда.

3.5.При необходимост, преценявайки обстановката, ОЩ за ИОПЗБ предлага на Кмета на Общината да се обяви бедствено положение.

3.6.Съдейства на РЗИ при необходимост да се извозват болни и самотни хора,родилки и болни на хемодиализа.

3.7.При закъсване на хора и транспортни средства по пътната мрежа на Общината се организира оказване на помощ.

3.8.Организира осигуряването на първа медицинска помощ при необходимост.

3.9.Организира информиране на близките за здравословното състояние на бедстващите хора и тяхното местонахождение.

3.10.При обявено бедствено положение организира непрекъснато дежурство на членове от ОЩ за ИОПЗБ за да се осигури непрекъснатата връзка с Областния щаб и други ведомствени щабове

3.11.Организира и контролира снегопочистването и другите дейности по зимната поддръжка на общинската пътна и улична мрежа.

3.12.След нормализиране на метеорологичната обстановка организира възстановяването на прекъснатите транспортни и/или комуникационни връзки до всички населени места в Общината и предлага на Кмета на Общината да се отмени бедственото положение.

#### **4.Органи и групи с които ще се взаимодейства:**

- Щабовете по чл. 62а, ал. 2, чл. 63, ал. 2 и чл. 64, ал. 1, т. 10 от ЗЗБ
- Кметства и кметски наместничества на територията на Общината
- ОКИЦ - Варна.
- РД на ПБЗН - Варна.
- РУ на МВР – Аксаково.
- Пътна полиция – Варна
- Спешна медицинска помощ - Аксаково.
- Телефон за спешни повиквания - единен европейски номер – **112**.

## **II. ПЛАН ЗА ДЕЙСТВИЯ ПРИ НАВОДНЕНИЕ.**

### **1. Опасности и рискове при наводнения на територията на община Аксаково.**

На територията на община Аксаково наводнения могат да възникнат при:

- обилни валежи и рязко стопяване на сняг;
- частично или пълно разрушаване стени на язовири;
- при щормова обстановка на Черно море.

При разрушаване стените на язовирите в село Засмяно и село Ботево, ще бъдат засегнато землището на село Ботево.

При станалите през последните години наводнения главно при проливни дъждове най-потърпевши са Аксаково, Долище, Ботево, Игнатиево, Слънчево, Куманово, Радево, Любен Каравелово, Осеново и др. Пораженията върху сградите се изразяват главно в наводнени мазета и приземни етажи.

Не са възможни съществени поражения на хидротехническите съоръжения. Проливните дъждове ще повишат нивото на подпочвените води. Възможно е влошаване качеството на подаваната питейна вода главно поради повишаване количеството на утайката.

Не е възможно да бъдат нанесени щети на пътните съоръжения до такава степен, че да бъдат извадени от строя, като е възможно да бъде изкъртена частично пътната настилка на определени места.

### **2. Мерки за предотвратяване или намаляване на риска от бедствие при наводнения:**

За предотвратяване или намаляване на риска от наводнения се извършва:

-предварителна оценка на риска от наводнения, която има за цел да определи районите с потенциален риск от наводнения или вероятност за значителен потенциален риск от наводнения;

-ежегодни проверки за състоянието на потенциално - опасните язовири;

-почистване на каналите за отводняване, минаващи през населените места;

-почистване и корекция на деретата, по които минават водите от язовирите, от дъждовете и от отводнителните канали;

-обучение и практическа подготовка на общинския щаб и населението в община Аксаково.

### **3. Мерки за защита на населението при наводнения:**

Предупреждение за опасност от наводнения се получава от оперативния център на ПБЗН в гр.Варна, на база прогностични данни и информация от Националния институт по метеорология и хидрология при БАН. Предупреждението се получава от дежурния при ОбСС-Аксаково и предава на Кмета на Общината. Дежурният при ОбСС оповестява Кмета на Общината и по негово разпореждане - членовете на общинския щаб, кметовете на кметства и кметските заместници.

#### **3.1. Общинският щаб за ИОПЗБ,след като бъде уведомен за възникване на опасност от наводнение:**

-Изпраща служители от отдел ПБЗНТОРК на място за изясняване на точната фактическа обстановка.

-Организира дежурство и осигурява връзка с ОКИЦ.

-Осигурява изпълнението на всички решения на Щаба,като определя конкретни отговорници за набелязаните мероприятия.

-Организира изнасянето на ценно имущество и документи от застрашените сгради и помещения.

-Организира временно прекратяване на дейности в застрашените от наводнение райони.

-Доуточняват се маршрутите за евакуация на застрашените граждани и служители и местата за установяване до преминаване на опасността.

#### **3.2. След като бъде уведомен за възникване на наводнение, Общинският щаб за ИОПЗБ организира следните дейности:**

-След получаване на сигнал за наводнение се оповестява личния състав.

-Прекратяват се обичайните дейности в района на наводнението.

-Организира наблюдение и разузнаване за изясняване на фактическата обстановка в района на събитието.

-Организира своевременното извеждане на застрашените граждани и персонал на безопасно място и дава указания за тяхното поведение,съобразно конкретната обстановка.

-Организира взаимодействието с органите на ЕСС. Изготвя и изпраща донесения за обстановката в Общината на специализираните ведомства..

-Уточнява места и маршрути за извеждане пеша при необходимост.

-Организира видовете осигурявания: на обществения ред и охраната на района;медицинско и финансово осигуряване,доставка на необходимите продукти от първа необходимост.

-Ръководи дейността на спасителните екипи,според конкретната обстановка.

-Провежда мероприятия за възпрепятстване навлизане на води в административните сгради и жилищата на гражданите.

3.3. След като **премине наводнението**, Общинският щаб за ИОПЗБ организира следните дейности:

-Организира разузнаване за резултатите от наводнението и степента на причинените щети.

-Изготвя план за ликвидиране на последствията от наводнението, в това число финансовото осигуряване и ръководи дейността на екипите.

-Организира източване на навлязлата вода в домовете и административните сгради, разчистване и изнасяне на подходящо място на нанесените от водата наноси.

-Издирва и уведомява близките на хора от Общината, пострадали от наводнението.

-Изготвя и изпраща информация до ОКИЦ на област Варна за обстановката на територията на Общината, за хода на работите по ликвидиране на последствията от наводнението и при необходимост иска конкретна помощ.

**4. Оповестяване** – Непосредственото оповестяване на ръководните длъжностни лица и силите за реагиране в Общината се осъществява от Дежурният при ОбСС, който оповестява Кмета на Общината и по негово разпореждане и изговена схема - членовете на Общинския щаб за ИОПЗБ, кметовете на кметства и кметските наместници.

**5. Органи и сили, с които ще се взаимодейства Общинският щаб за ИОПЗБ:**

-Щабове по чл. 62а, ал. 2, чл. 63, ал. 2 и чл. 64, ал. 1, т. 10 от ЗЗБ

-Кметства и кметски наместничества на територията на Общината

-ОКИЦ - Варна.

-РД на ПБЗН - Варна.

-РУ на МВР – Аксаково.

-Спешна медицинска помощ - Аксаково.

-Телефон за спешни повиквания - единен европейски номер – **112**.

## **III. ПЛАН ЗА ДЕЙСТВИЯ ПРИ ЗЕМЕТРЕСЕНИЕ**

### **1. Опасности и рискове при земетресение.**

Община Аксаково попада в зона с коефициент на сеизмичност  $K_s = 0,1$  и максимална степен на сеизмична интензивност по скалата на Медведев – Шпонхоер – Карник /МШК/ - VII-ма.

Очакванията за възможните поражения при земетресение от VII-ма степен по скалата на МШК на територията на Общината са следните:

- ще се получат пропукване на стени, падане на мазилки и комини, разрушени сгради, несъобразени със сеизмичната активност на района (особено старите такива, строени без строителен план и незаконно построените от ромското население къщи). Ще възникнат пожари в жилищни, обществени и административни сгради;



- пораженията върху комуникационните системи ще се изразяват главно в прекъсване на кабели и влошаване на свързките по телефонната мрежа;

- евентуални поражения могат да претърпят също така електропроводите за ниско и високо напрежение. По тази причина е възможно частично или пълно прекъсване на електрозахранването на територията на Общината поради автоматично изключване на трафопостове и подстанции. Възможни са повреди и в газопреносната мрежа, газоразпределителните станции, пунктове и съоръжения;

- при земетресение е възможно да се промени нивото на подпочвените води. Това може да доведе до нарушаване на водоснабдяването от помпените станции захранващи с вода района на Общината. Възможни са повреди и във „В и К” мрежата. При земетресение е възможно да има повреди също така в пречиствателната станция, намираща се в град Варна;

- при земетресение от VII-ма степен по скалата на МШК могат да бъдат причинени повреди на пътни съоръжения по направленията Варна – София, Варна – Добрич, автомагистрала „Хемус” и четвъртокласни пътища.

***В близост до Общината и на нейната територия се намират следните обекти, които при земетресение могат да предизвикат вторични поражения:***

- ***Електропроводите за ниско и високо напрежение*** – може да причинят разрушения на сградите, при поражения по металните конструкции на далекопроводите е възможно да възникне пожар при получаване на волтова дъга. Възможно е частично или пълно прекъсване на електрозахранването на територията на Общината поради автоматично изключване на трафопостове и подстанции;

- ***Газопреносна мрежа*** – възможни са повреди и в газопреносната мрежа, газоразпределителните станции, пунктове и съоръжения;

- ***Хидротехнически съоръжения*** – възможно е да се промени нивото на подпочвените води. Това може да доведе до нарушаване на водоснабдяването от помпените станции захранващи с вода населените места в община Аксаково. Възможни са повреди и във „В и К” мрежата. При земетресение е възможно да има повреди също така и в пречиствателната станция намираща се на територията на община Варна;

- ***Пътни съоръжения*** – при земетресение над V-та степен по скалата на МШК могат да бъдат причинени повреди на пътни съоръжения по направленията Варна – София, Варна – Добрич, Варна – Балчик и четвъртокласните пътища в Общината.

- ***Химически заводи Девня*** – при земетресение, ако бъде разрушено хлорното стопанство на „ПОЛИМЕРИ” АД – Девня, ще се формира токсичен облак от хлор, който ще обгази територия, която при определени обстоятелства /подходяща метеорологична обстановка – югозападен вятър и вертикална устойчивост на въздуха – инверсия/ ще достигне територията на Общината.

**2. Мерки за предотвратяване или намаляване на риска от бедствия при земетресения:**

**2.1.**Разработване и поддържане на плана за защита при бедствия в актуално състояние: прогнозиране, анализиране и оценка на риска от **земетресения**.

**2.2.** Поддържане на общинските сгради за социални дейности, учебни и детски заведения, сгради за административни дейности, читалища, клубове на инвалида и пенсионера, музеи, и складове за съхранение на имущество за защита на населението в добро техническо и експлоатационно състояние.

-Изготвяне на технически паспорт за всеки обект – общинска собственост.

-Организиране на периодични комисии за обследване и контрол за техническа изправност на общинските сгради с обществено предназначение и изготвяне на експертни доклади и становища /от инженер - конструктори/.

-Картотекиране на сградите и съоръженията, които поради техническото състояние, в което се намират (опасност от саморазрушаване) застрашават живота и здравето на преминаващите хора и могат да доведат до пътно-транспортни произшествия

**2.3.**Спазване на изискванията за устройство на територията, инвестиционно проектиране, изграждане и експлоатация на строежите, съгласно закона за устройство на територията и подзаконовите нормативни актове

**2.4.**Обучение на ръководните органи в Общината, на щаба и населението за поведение и действие при земетресение.

### **3. Мерки за защита на населението при земетресения:**

При земетресения кметът на кметство или кметският наместник докладва обстановката на дежурния при ОбСС. Дежурният при ОбСС незабавно докладва на кмета на Общината и по негово разпореждане продължава оповестяването за събиране на щаба. Щабът за изпълнение на общинския план за защита при бедствия организира следните дейности след земетресение:

-разузнаване за осигуряване на оперативна информация за обстановката в района;

-разкриване и спасяване на затрупани хора;

-временно извеждане на населението на засегнати от бедствието селища;

-временно настаняване на населението от засегнатите селища;

-определяне на терени за разполагане на сили от ЕСС;

-изготвя необходимата информация до ОКИЦ и поддържа непрекъсната връзка с РД на ПБЗН–Варна за получаване на помощ и указания

-оценка на нуждите от храни, вода, медицински изделия, лекарствени продукти и други;

-разчистване на пътища и осигуряване на проходимост;

-организация на комуникациите за своевременно оповестяване на населението;

-осигуряване на законност и ред;

-осигуряване на транспорт;

-здравеопазване и медицинско осигуряване;

-възстановяване и подпомагане на засегнатата инфраструктура и население;

-изготвя план за ликвидиране на последствията от бедствието и ръководи дейността на екипите.

**4. Оповестяване** – Непосредственото оповестяване на ръководните длъжностни лица и силите за реагиране в Общината се осъществява от Дежурният при ОбСС, който оповестява Кмета на Общината и по негово разпореждане и изговена схема - членовете на Общинския щаб за ИОПЗБ, кметовете на кметства и кметските наместници.

**5. Органи и сили, с които ще се взаимодейства Общинският щаб за ИОПЗБ:**

- Щабове по чл. 62а, ал. 2, чл. 63, ал. 2 и чл. 64, ал. 1, т. 10 от ЗЗБ
- Кметства и кметски наместничества на територията на Общината
- ОКИЦ - Варна.
- РД на ПБЗН - Варна.
- РУ на МВР – Аксаково.
- Спешна медицинска помощ - Аксаково.
- Телефон за спешни повиквания - единен европейски номер – 112.

## **IV. ПЛАН ЗА ДЕЙСТВИЯ ПРИ АВАРИЯ В АЕЦ ИЛИ ТРАНСГРАНИЧНИ РАДИОАКТИВНИ ЗАМЪРСЯВАНИЯ**

**1. Анализ и оценка на риска на възможните радиоактивни замърсявания при авария в АЕЦ „Козлодуй” трансграничен пренос на радиоактивно замърсяване при АЕЦ „Черна вода” - Румъния или аварии с радиоактивни източници и материали и последиците от тях.**

**1.1. Радиоактивно замърсяване и други аварийни събития с възможни радиационни последствия за населението и околната среда**

### *1.1.1. Случай на радиоактивно замърсяване*

Радиоактивно замърсяване би могло да се получи при:

-авария в АЕЦ „Козлодуй”, съпроводена с изхвърляне на радиоактивни вещества в околната среда;

-трансграничен пренос на радиоактивни вещества при авария в АЕЦ „Черна вода” Румъния или други обекти с ядрени и радиоактивни материали;

-инциденти със сухопътни, плавателни и летателни транспортни средства (автомобили, ж.п. вагони, кораби, самолети), превозващи радиоактивни материали;

-откриване на безстопанствен източник на йонизиращи лъчения /ИЙЛ/;

-превоз на радиоактивни отпадъци /РАО/ и /или ИЙЛ/;

- използване на ядрени и радиоактивни материали за терористични цели, саботажи и др.;
- умишлено радиоактивно замърсяване на публични места, питейни водоизточници, хранителни продукти и потребителска продукция;
- при падане на сателит захранван с ядрен реактор или с ядрени вещества и /или ИЙЛ;
- пожар на място с наличие на ИЙЛ.

### *1.1.2. Фактори, определящи радиационния риск*

Фактори, обуславящи радиационната обстановка и степента на радиационния риск за населението:

- количество и радионуклеидния състав на изхвърлените в околното пространство радиоактивни вещества;
- метеорологичните условия по време на аварията;
- годишния сезон;
- разстояние до населените места и места на интензивно движение на хора и животни;
- характер на застрояване и плътност на заселване на населените места;
- метеорологични, хидрологични и почвени характеристики на територията;
- вид на земеделските култури и трайни насаждения;
- източници и организация на водоснабдяването на населението;
- начин на изхранване на населението.

Във всички случаи при авария в АЕЦ „Козлодуй”, при трансграничен пренос на радиоактивно замърсяване след авария в АЕЦ „Черна вода” - Румъния или други аварии с радиоактивни източници ще се създаде сложна радиационна обстановка. Ще има замърсяване в различни по площ райони и различен брой облъчено население в зависимост от степента на аварийната ситуация.

## **2. Мерки за предотвратяване или намаляване на риска и последиците при радиационна авария.**

На територията на община Аксаково няма обекти, работещи с радиоактивни вещества. Отдалечеността от АЕЦ „Козлодуй” е около 350 км, а от АЕЦ „Черна вода” - 120 км. Затова не може да се прави оценка и характеристика за непосредствена опасност.

В случай на авария и замърсяване с радиоактивни вещества извън площадката защитните мерки се прилагат при достигане на съответното гранично ниво на намеса. Тези защитни мерки са разписани в Националния план за защита:

- поддържане в непрекъснат режим на работа на системата за радиационен мониторинг в зона за неотложни защитни мерки /ЗНЗМ/.

-поддържане на система за оповестяване при възникване на авария в АЕЦ или на друго място;

-предварително планиране и създаване на необходима групировка от сили и осигуряване на средства за провеждане на мероприятия по намаляване влиянието на повишения радиационен фон, следствие на авария в АЕЦ „Козлодуй” или трансграничен пренос на радиоактивно замърсяване;

-създаване на организация за извършване при необходимост на „йодна профилактика”;

-поддържане на екипи за провеждане на спасителни и неотложни аварийно-възстановителни работи /СНАВР/ в зоните за аварийно планиране;

-поддържане в изправност и готовност за ползване на съществуващите защитни съоръжения в жилищните и административни сгради;

-обучение на населението по херметизация на помещения;

-периодично обучение на екипите за СНАВР чрез проиграване на аварийните планове;

-информирание на населението при радиационна авария.

### **3. Мерки за защита на населението**

В резултат на изхвърляне на радиоактивни вещества в околната среда при авария в ядрен реактор на АЕЦ „Козлодуй” или трансграничен пренос на радиоактивни отпадъци, може да се стигне до радиоактивно замърсяване на част от територията на община Аксаково и до облъчване на населението. За да се минимизират последиците от това е необходимо провеждане на поредица от защитни мерки:

- непрекъснато следене и събиране на информация за радиационния фон за изясняване на създадената радиационна обстановка от система постове за радиационно наблюдение, работещи на територията на общината и областта и подвижните разузнавателни дозори от група Спасителни дейности /СД/ на РД ПБЗН. При необходимост за развърщане на допълнителни постове могат да се привличат специалисти на ВМС.

- поддържане в изправност и постоянна готовност на системите за оповестяване;

- обучение и подготовка на населението за поведение и действия при повишаване на радиационния фон вследствие на авария в АЕЦ „Козлодуй” или трансграничен пренос на радиационно замърсяване;

- предварителна подготовка и планиране действията на общинското ръководство и органите за управление за реакции и действия при повишаване на радиационния фон вследствие на авария в АЕЦ „Козлодуй” или трансграничен пренос на радиационно замърсяване;

- осигуряване на непрекъснато получаване на информация и указания от РЗИ – Варна за провеждане на дейности и мероприятия за защита здравето на населението;

- готовност за определяне на маршрути, условия, ред за извеждане и места за настаняване на населението от райони, които са с повишен радиационен фон или радиоактивно заразени над допустимите норми

/извършва се след указания и по разпореждане на Националния кризисен щаб/, организиране охрана и опазване на материалните ценности в обектите и имуществото на населението в районите, където е извършена евакуация;

- непрекъснато събиране на информация от специализираните институции /РИОСВ, РЗИ, БДЧР, РД ПБЗН и др./, извършващи събиране на проби и радиационен контрол за състоянието на атмосферния въздух, питейната вода, хранителните продукти, плодовете, зеленчуците, продукцията от селскостопански животни, растенията, водите и фуражите от изхвърляните в атмосферата радионуклеиди;

- незабавно организиране на йодна профилактика на населението /след получаване на указания от Национален кризисен щаб или Министерството на здравеопазването

**/ЗА НАСЕЛЕНИЕТО НА ОБЩИНА АКСАКОВО, В СГРАДАТА НА ОБЩИНАТА СЕ СЪХРАНЯВАТ НА СКЛАД 6240 бр. ТАБЛЕТКИ „КАЛИЕВ ЙОДИТ”, КОИТО СЕ РАЗДАВАТ САМО ПО УКАЗАНИЕ НА МИНИСТЕРСТВО НА ЗДРАВЕОПАЗВАНЕТО/.**

- планиране и провеждане на мероприятия за отстраняване на последиците от радиоактивното замърсяване:

\* дезактивация на участъците, които са радиоактивно замърсени над допустимите норми,

\* ежедневно оросяване и измиване на улиците, площадите, детски площадки и други обекти с масово пребиваване на хора;

\* обозначаване на районите, замърсени над допустимите норми;

\* уплътняване /херметизация/ на помещенията;

\* използване на средства за защита на дихателните патища /противогаз, респиратор, противопрашни маски, марлени превръзки/.

- осигуряване и поддържане на непрекъснатата връзка със средствата за масово осведомяване, за информиране и даване на указания за поведение, действия и изпълнение на профилактични мероприятия

Общото ръководство на действията при изпълнение на мерките за намаляване на риска и последиците при радиационна авария за защита на населението на територията на община Аксаково се осъществява от Кмета на общината. Тези задължения са регламентирани в чл.65(1) т.1 от Закона за защита при бедствия /ЗЗБ/. Дейността на Кмета се подпомага от назначения с негова заповед **Щаб** за изпълнение на общинския план за защита при бедствия /чл.65(1) т.7 от ЗЗБ/, кметовете на кметства, кметските наместници и общинската администрация. В дейностите по защита на населението участват и поделенията на основните сили от Единната спасителна система, разположени на територията на Община Аксаково – РД ПБЗН – Варна, РУ на МВР – Аксаково, ЦСМП – Аксаково. Щаб за изпълнение на общинския план за защита при бедствия се назначава със заповед на Кмета на община Аксаково. В състава на Щаба са включени основни длъжностни лица от общинската администрация и представители на институции на територията на

Общината, имащи отношение и привлечани за участие в действията по ограничаване и ликвидиране на последствията от бедствия. При необходимост Кмета на Общината може да привлече допълнително в работата на щаба длъжностни лица от администрацията или структури на институции, намиращи се на територията на Общината, които не са включени в заповедта.

#### **4. Оповестяване.**

Оповестяването при „Опасност от радиационно замърсяване” се извършва и от Главна дирекция ”Пожарна безопасност и защита на населението” и териториалните и управления чрез националната система за оповестяване. Непосредственото оповестяване на ръководните длъжностни лица и силите за реагиране в Общината се осъществява от Дежурният при ОбСС, който оповестява Кмета на Общината и по негово разпореждане и изговена схема - членовете на Общинския щаб за ИОПЗБ, кметовете на кметства и кметските наместници. Оповестяването на населението се осъществява със задействането на акустичната система за оповестяване с вой на сирени с продължителност 3 минути и излъчване на гласови съобщения:

**Внимание! Внимание! Внимание! Опасност от радиоактивно замърсяване! Опасност от радиоактивно замърсяване! Опасност от радиоактивно замърсяване!**

#### **5. Органи и сили, с които ще се взаимодейства Общинският щаб за ИОПЗБ:**

- Щабове по чл. 62а, ал. 2, чл. 63, ал. 2 и чл. 64, ал. 1, т. 10 от ЗЗБ
- Кметства и кметски наместничества на територията на Общината
- ОКИЦ - Варна.
- РД на ПБЗН - Варна.
- РУ на МВР – Аксаково.
- Спешна медицинска помощ - Аксаково.
- Телефон за спешни повиквания - единен европейски номер – 112

## **V. ПЛАН ЗА ЗАЩИТА НА НАСЕЛЕНИЕТО ПРИ СВЛАЧИЩА**

### **I.ОЦЕНКА И АНАЛИЗ НА РИСКА ПРИ СВЛАЧИЩА**

Свлачището е природно явление, при което се нарушава устойчивостта на големи земни маси и се създават предпоставки за придвижването им. Причините за възникването на свлачища са свързани със силно пресечения релеф и други специфични геоложки дадености в определени райони.

Свлачищните процеси нямат внезапен характер и е възможно да бъдат регулирани с технически средства. Във времето те имат периоди на затихване

и активизиране. След активизирането на свлачището може да се стигне до възникване на бедствена ситуация в определен район.

Основните елементи на свлачището са:

- повърхнина – повърхнината (повърхнините) на плъзгане, по която се свличат земните маси. Тя може да е най – различна в зависимост от типа на свлачището. При някои видове свлачища вместо повърхнина се формира слой (зона), в която настъпва разрушаването;
- дълбочина – разстоянието от горната повърхност на свлачището до повърхнината на плъзгане. Разстоянието се измерва перпендикулярно на горната повърхност на свлачището;
- тяло – целият обем на свличащите се маси;
- глава (вежда) – най – горната част на свлачищното тяло;
- пета (език) – най – долната част на свлачищното тяло;
- дължина – разстоянието от главата до петата на свлачищното тяло;
- широчина – най – голямото разстояние напречно на посоката на свлачището.

Свлачищата са едни от основните неблагоприятни явления, които формират потенциална геодинамична опасност.

На територията на Република България са регистрирани, по данни от поделенията на „Геозащита” общо 917 бр. свлачища (в населени места, курортни комплекси и вилни зони). От тях 504 бр. са активни, 208 бр. са потенциално активни и 205 бр. са стабилизирани.

В областите разположени по Черноморието са регистрирани около 120 бр. свлачища, което представлява 13% от общия им брой в страната. Във Варненска и Добричка област 80% от свлачищата са по крайбрежието. Значителна част от тях се активизират периодично вследствие както на природни фактори, така и на „антропогенна” намеса. Най-висок е процентът на активните свлачища във Варненска област – 31 бр., или 56% от всички активни свлачища по Черноморското крайбрежие.

На територията на община Аксаково са регистрирани 19 броя свлачища с обща площ 3009,60 дка. Те са проявени в северната част по крайбрежния склон на Френгенското плато, където е изградена ВЗ „Кранево”. През 2010 г. е регистрирано активизиране на свлачища в района на спирка „Фара”, в това число и нововъзникнали.

По крайбрежния склон, на фона на фронтално удължения древен свлачищен масив „Дългия яр”, под път I – 9 Варна – Балчик, е обособена верига от активни свлачища: при „Острия завой”, при сп. „Кипарис”, при сп. „Обзор”, при сп. „Фара”, под фар „Екрене” и при сп. „Панорама”. По стръмния склон са развити изветрителни и срутищно – свлачищни процеси.

**1.Свлачище „Острия завой”** е регистрирано през 1982 г. Развито е по склон с източно изложение и наклон около 22 градуса. Има размери: дължина 120 м., ширина 130 м. и дълбочина 15-20 м. Причина за възникването му е водонасищане на земните маси в резултат на обилни валежи. Засегнат е път I – 9 Варна – Балчик, след което трасето на пътя е преместено.



**2.Свлачищата при сп. „Кипарис”** са „висящи”, т.е. хлъзгателната повърхнина излиза на по-високи коти по крайбрежния и морската абразия няма пряко влияние върху устойчивостта им.Повърхнината на свличане сече стръмен склон (около 50 – 60 градуса) и височина 30 – 40 метра.Основна причина за активизирането им са инфитриралите атмосферни води, които влошават якостните показатели на скалите. Във времето под сп. „Кипарис” са проявени и оформени 4 броя локални свлачища.За да се отличават едно от друго условно са поделени по географските посоки – север и юг.

**3.Свлачището при спирка „Обзор”** възниква под път I-9 Варна – Кранево през 1971 г.Изготвена е обща укрепителна схема, от която за периода1986 – 1992 г.са изпълнени частични отводнителни, брегоукрепителни съоръжения и вертикална планировка на терена

**4.Свлачища сп. „Фара –** Древните свлачищни процеси са дали отпечатък в морфоложкия облик на склона под път I-9 – сп. „Фара”.По терена явно личат древните свбачищни стъпала и стръмните откоси между тях.В зависимост от това, в коя част на терена са развити, шесте броя локални свлачища в този участък имат различен механизъм и динамика.

Районът се намира в предната част на древния условно стабилизирани свлачищен циркус.

В предната част на древните свлачищни стъпала са проявени пет съвременни свлачища, които имат различна дълбочина – от 10 до 30 м.

**5.Свлачище сп. „Панорама”** е проявено по склона заключен между КК „Златни пясъци” и фар „Екрене”.Засегната е територия с площ 220 дка.

**6.Свлачището по обходния път за „Панорама”–III** е регистрирано през 2006 г.Проявено е след обилни валежи , по стръмния склон под пътя, свързващ главен път I-9 – водоемите на к.к. „Златни пясъци”Свлачището има дължина около 70 м. и ширина около 20 м.Засегнат е пътя, като движението на коли е много затруднено.Периодично се наблюдава активизиране , което е свързано с повърхностния поток, който има голям водосбор и наклон.

**7.Свлачището в с.Осеново** е регистрирано през 2014 година.Съгласно становището на държавното дружество „Геозащита” ЕООД – Варна по десния склон на река „Селска” в с.Осеново е активизирано свлачище с размери – ширина 100 м., дължина 60-70 м.Свлачището е активно, с ясно изразени свлачищни елементи.Свлачищния отстъп е с височина до 3 м., над него съществуват пукнатини на разтоварване, достигащи до частни имоти.Езикът на свлачището е в реката.Всяко отнемане на земни маси в предната част на свлачището /размиване и отнасяне на масите от реката/, ще предизвика разрастване на процеса.

Причина за свлачищното активизиране са падналите обилни валежи на 19.06.2014 г., в резултат от тях – повърхностно оводняване на терена и

покачване на подземните води. Липсата на канализация в района също е оказало влияние.

## **II. МЕРКИ ЗА ПРЕДОТВРАТЯВАНЕ И/ИЛИ НАМАЛЯВАНЕ НА ПОСЛЕДИЦИТЕ ОТ СВЛАЧИЩА**

### **1.Превантивни мероприятия за недопускане проява на свлачища**

Част от територията на община Аксаково попада в зона със строителна забрана, наложена от МРРБ с оглед на свлачищните процеси и е в сила до осъществяване на трайни укрепителни и отводнителни мероприятия за отделните участъци и отчитане на техния положителен ефект.

Това налага изпълнение на превантивни мероприятия и мерки оказващи влияние за предотвратяване възникването или намаляване последиците от свлачища като:

- провеждане на непрекъснати наблюдения на свлачищни явления, водене на регистър и паспортизация на свлачищата;
- изследване, анализ и оценка на свлачищния риск и райониране на потенциалните свлачищни терени на територията на община Аксаково;
- изготвяне на предложения до МРР за проучване и проектиране на съоръжения и провеждане на противосвлачищни мероприятия;
- водене на регистър и системни наблюдения за състоянието на регистрираните свлачищни райони;
- извършване на периодични огледи съвместно с „Геозащита” ЕООД- Варна на терените на територията на община Аксаково и регистриране на всички нови свлачища;
- упражняване на строг контрол за стриктно спазване на съответната действаща нормативна уредба при териториално – устройственото планиране, инвестиционното проектиране, изпълнението и експлоатацията на строежите.

### **2.Провеждане на неотложни аварийни мероприятия при проява на свлачища**

- ограждане и сигнализиране на участъка на проявилите се свлачищни процеси;
- организиране контрол за достъп и реда на движение в района на свлачището;
- организиране охраната на района за недопускане влизането на външни лица в него;
- изземване на свлечени земни маси при разчистване на улици и пътища се извършва на малки количества, с цел избягване на внезапни свличания;
- недопускане депонирането на земни маси, строителни и други отпадъци над главния свлачищен откос;
- оглед състоянието на наличните отводнителни съоръжения (канафки, канали, водостоци, отводнителни шахти, открити дренажи и др.), провеждане мероприятия по осигуряване на проводимостта им;

-уведомяване на експлоатационните предприятия („В и К”, електро и газопреносни дружества) за прекратяване дейността на проводите, преминаващи през свлачищния район или предприемане на мерки за укрепване или преместване на трасетата;

- оценка състоянието на сградния фонд и инженерната инфраструктура за вземане решения при необходимост за евакуация на населението.

След установяване на свлачищните процеси незабавно се уведомява „Геозащита”ЕООД – Варна за регистрация и организиране режима на наблюдение в свлачищния район.

**3. Критични и потенциално опасни съоръжения и обекти**, които при определена степен повреди или разрушения следствие на свлачища, за които е необходима експертиза за установяване на състоянието им са:

- магистрални водопроводи;
- главни разпределително газопроводи;
- главни разпределителни топлопроводи;
- електропроводи високо и средно напрежение (на стълбове или подземни);
- мостови съоръжения;

- съоръжения или отделни сгради на производствени обекти, които при определена степен на увреждане могат да причинят аварии, които водят до последствия за увреждане на здравето и заплахата живота на населението, (потенциално опасни обекти работещи с промишлени отровни вещества и нефтопродукти).

За тези съоръжения и за обектите, работещи с промишлени отровни вещества и нефтопродукти задължително след спиране активното свличане и преди започване аварийно-възстановителните дейности трябва да се извърши експертиза за състоянието им и степента на поражение.

**4. Системи за наблюдение и ранно предупреждение на населението и оповестяване на органите за управление, силите за реагиране и населението**

#### **4.1. Системи за наблюдение и ранно предупреждение на населението**

Изграждане на система за мониторинг на свлачищните райони не е по силите на Общината. Такива системи на територията на Област Варна се изграждат от „Геозащита”ЕООД – Варна след възлагане на мониторинг на регистрираните свлачищни райони и контрол състоянието на укрепените такива.

#### **4.2. Оповестяване на населението**

Обикновено развитието на свлачищните процеси е в ограничени райони и трудно предсказуемо и затова предупреждението и оповестяване на населението живущо в тези райони или застрашено от свлачищни процеси се извършва при констатиране на първите признаци.

**Оповестяването на населението в свлачищния район** се извършва от общинската администрация, като при силно изразени свлачищни процеси, Кмета на Общината издава заповед за забрана обитаване на жилищните сгради. За недопускане на аварии и създаване на предпоставки за ускоряване на свлачищния процес със заповед на Кмета на община Аксаково се прекъсва електрозахранването в района и се спира водоподаването.

#### **4.3.Оповестяване на органите за управление и силите за реагиране**

Оповестяването на органите за управление се извършва от Оперативния дежурен на община Аксаково, който оповестява и ОКИЦ и ОД ПБЗН за станалото събитие.

### **III. НЕОТЛОЖНИ АВАРИЙНИ МЕРКИ ЗА ЗАЩИТА НА НАСЕЛЕНИЕТО ПРИ ВЪЗНИКВАНЕ НА СВЛАЧИЩЕ**

#### **1. Извеждане на граждани живущи в района на свлачището и/или в непосредствена близост на района на свлачището.**

Осъществява се от:

- спасителните групи на РД ПБЗН – Варна;
- служители от администрацията на община Аксаково.

#### **2.Оказване на Първа медицинска помощ:**

Осъществява се от:

- дежурни екипи от центъра за спешна медицинска помощ;
- доброволци от БЧК

като при необходимост пострадалите се евакуират в МБАЛ за временно настаняване и оказване на специализирана медицинска помощ.

#### **3.Временно извеждане на населението**

Временното извеждане на населението трябва да се разглежда като извеждане от района на свлачището за освобождаването му при провеждане на СНАВР и забрана за влизане и пребиваване.

Извеждането на населението от района на свлачището за освобождаването му при провеждане на СНАВР се организира и ръководи от ръководителя на място, който ще ръководи СНАВР.

За извеждането на населението предварително се определя маршрут, който трябва да е безопасен.По този маршрут не трябва да има компроментиран терен и да представлява опасност при преминаване през него.За това се избират път или терен осигуряващ безопасност на движението на хората, насочващ извежданите към устойчиви райони.

Въвеждат се временни ограничения и мерки за защита на населението:

- прекратява се свободно движение и пребиваване в свлачищния район;

- прекратява се извършване на дейност, която би затруднила или възпрепятствала осъществяването на спасителните и неотложните аварийно – възстановителни работи, оказване на първа медицинска помощ на пострадали и др.

- забранява се движение на лични и фирмени МПС, въвежда се регулиране движението и се устройва на контролно – пропускателен режим;

- прекъсва се електроподаването и водоподаването в свлачищния район.

#### **4.Изолиране и охрана на района**

Осъществява се от силите на РУП – Аксаково, ОД на МВР и служители от Дирекция ПБЗНТОРК – Аксаково за недопускане на външни лица в зоната на свлачището чрез:

- организиране на пропускателен режим с развърщане на КПП по вход и изход;

- организиране на патрулна и коменданска служба в района на свлачището (когато района обхваща голям периметър).

#### **IV. Органи и сили, с които ще се взаимодейства Общинският щаб за ИОПЗБ:**

-Щабове по чл. 62а, ал. 2, чл. 63, ал. 2 и чл. 64, ал. 1, т. 10 от ЗЗБ

-Кметства и кметски наместничества на територията на Общината

-ОКИЦ - Варна.

-РД на ПБЗН - Варна.

-РУ на МВР – Аксаково.

-Спешна медицинска помощ - Аксаково.

-Телефон за спешни повиквания - единен европейски номер – **112**

В провеждането на спасителните и неотложни аварийно – възстановителни работи при поява на свлачища ще участва целия наличен състав на ОбЩ за координиране на СНАВР.Ако се налага, по предложение на звеното за оперативно управление на СНАВР, Председателя на Щаба може да привлече допълнително хора и техника

При необходимост от допълнителни сили за оказване на помощ в спасителните работи Председателят на щаба за координиране на дейността по защита от бедствия се обръща към тел.112,Оперативен комуникационно – информационен център /ОКИЦ/ и РД „ПОЖАРНА БЕЗОПАСНОСТ И ЗАЩИТА НА НАСЕЛЕНИЕТО” – Варна.

Кметът на Общината при необходимост може да изисква включване на допълнителни сили и средства на основните и други съставни части на единната спасителна система, извън територията на общината, чрез Оперативния център на ГД ПБЗН – МВР или чрез областния управител на област Варна.

В отделни случаи, когато има необходимост от включване на чести от модулното формиране на ВМС, Кмета адресира искането си с факс директно към Командира на ВМС.

## **V. РЕД ЗА УВЕДОМЯВАНЕ НА ОБЩИНСКОТО РЪКОВОДСТВО, СИЛИТЕ ЗА РЕАГИРАНЕ НА НАСЕЛЕНИЕТО ПРИ ПРОЯВА НА СВЛАЧИЩА**

### **1. Система за оповестяване**

#### **1.1. Налична система за оповестяване**

На територията на община Аксаково населените места се оповестяват чрез локално задействани сиренни системи.

#### **1.2. Оповестяване**

##### **1.2.1. При получен сигнал за проява на свлачище**

При получаване сигнал за свлачище в работно време при Оперативния дежурен на Общината, същият незабавно го докладва в канцеларията на Кмета. По указание на Кмета на Общината, Оперативния дежурен уведомява Кмета / Кметски наместник на населеното място, където се е проявило свлачището.

В неработно време незабавно докладва на дежурния служител и Зам.кмет и Секретар. Той информира Кмета на Общината за полученото предупреждение и получава указания съобразно, които предприема необходимите действия.

##### **1.2.2. За оповестяването на:**

###### **A. Органи за управление**

Оповестяването на органите за управление се извършва от Оперативния дежурен на община Аксаково, който оповестява ОКИЦ и РД ПБЗН – Варна за станалото събитие

Основните длъжностни лица ( Кмет на общината, Зам.кмета, отговарящ по въпросите за строителството, Секретаря на щаба, кметовете на населените места) се оповестяват по указание на Кмета на общината от Оперативния дежурен. След оповестяването им той докладва за тези от тях, които не са оповестени / не са открити и неизвестни за станалото събитие.

###### **Б. Щаб за изпълнение общинския план за защита на населението**

Щаба за изпълнение общинския план за защита на населението се оповестява и привежда в готовност само по заповед на Кмета на

Общината.Оповестяването на членовете на щаба се извършва от Оперативния дежурен на общината.

## **В.Сили за реагиране**

Оповестяването и привеждането в готовност на силите за извършване на спасителните и аварийно – възстановителни дейности ( без основните сили на ЕСС –РД ПБЗН – Варна, ОД МВР – Варна) се извършва по указание на Кмета, съобразно създалата се обстановка и взетото решение за действие от Оперативния дежурен на общината.

## **Г.Население**

Обикновено развитието на свлачищните процеси е в ограничени райони и трудно предсказуемо и затова предупреждението и оповестяване на населението живушо в тези райони или застрашено от свлачищни процеси се извършва при констатиране на първите признаци. Оповестяването на населението в свлачищните райони се осъществява от общинската администрация, като при силно изразени свлачищни процеси, Кмета на Общината издава заповед за забрана обитаване на жилищните сгради. За недопускане на аварии и създаване на предпоставки за ускоряване на свлачищния процес със заповед на Кмета на община Аксаково се прекъсва електрозахранването в района и се спира водоподаването.

## **2.Организация на комуникацията**

Налични средства и възможности за комуникация

За осигуряване на комуникация се използват:

-телефонната мрежа за връзка с Оперативните дежурни на Областния управител, на населените места и ОЦ на РД ПБЗН – МВР – Варна;

- мобилна връзка между Оперативните дежурни и ръководния състав в Общината и населените места;

- проводна свръзка между Оперативния дежурен на Областния управител и Оперативния дежурен на община Аксаково.

## **VII.ВРЕМЕ ЗА ГОТОВНОСТ ЗА РЕАГИРАНЕ НА СЪСТАВНИТЕ ЧАСТИ НА ЕДИННАТА СПАСИТЕЛНА СИСТЕМА**

Основните части на единната спасителна система ( РД ПБЗН – ВАРНА, ОД на МВР и ЦСМП – Варна) имат екипи, които поддържат постоянна готовност и могат да реагират незабавно.При тях е създадена организация за незабавно оповестяване на личния състав и привеждането на всички екипи в готовност.

## **ЧАСТ III. ПРИЛОЖЕНИЯ.**

**I. Приложение №1 – Схема за оповестяване на Общинския щаб за ИОПЗБ на община Аксаково.**

Оповестяването на членовете на Общинския щаб за ИОПЗБ при възникнало бедствие или авария се извършва по заповед на Кмета на Общината от Дежурният при ОбСС.

**II. Приложение №2 - Телефонен указател с номерата на Кметовете и Кметските заместници на населените места от община Аксаково.**

**ИНЖ. АТАНАС СТОИЛОВ**

*Кмет на община Аксаково*

**Изготвил:**

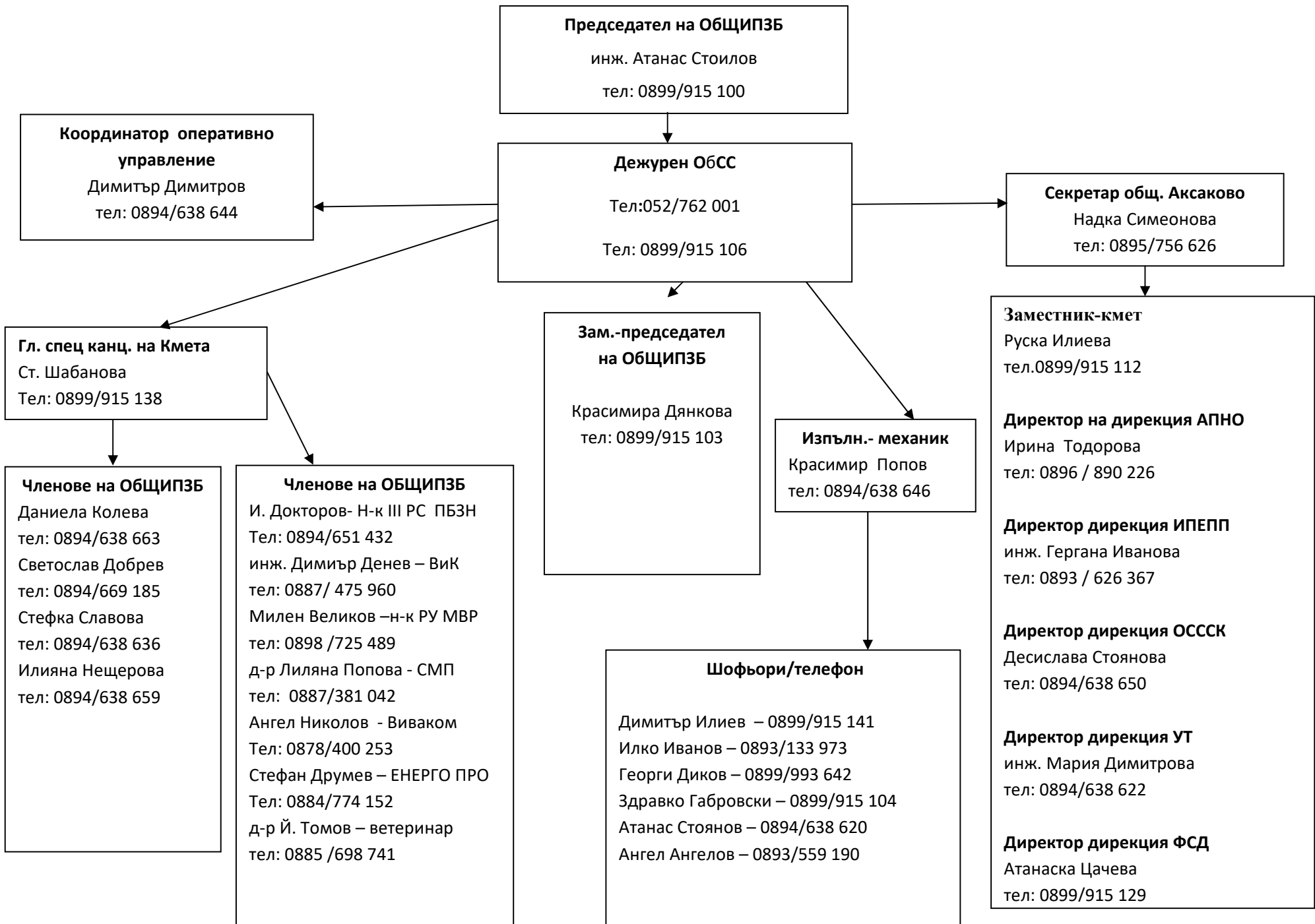
**Димитър Димитров**

*Координатор оперативно управление  
на щаба за изпълнение на общинския  
план за защита при бедствия*



# СХЕМА ЗА ОПОВЕСТЯВАНЕ НА Общински щаб за ИПЗБ

Приложение №1



**КМЕТОВЕ И КМЕТСКИ НАМЕСТНИЦИ**

№ по ред	ИМЕ, ФАМИЛИЯ		G S M		СЛУЖЕБЕН	ДОМАШЕН
			СЛУЖЕБЕН	ЛИЧЕН		
1.	Иванка Маринова	с.Кичево	0894/638 647			
2.	Иванка Стоянова	с.Припек	0899/993 382			
3.	Катя Жекова	с.Яребична	0899/993 384		67 13 41	73 28 56
4.		с.Радево	0899/915 142	0878/491 542	05117 / 220	05117 / 397
5.	Иван Костов	с.Долище	0894/407 704		051104/ 278	
6.	Нели Анастасова	с.Орешак	0895/ 756 629	0886/225 153	67 52 17	31 92 67
7.	Надя Лэфтерова	с.Климентово	0895/557 675			
8.	Данко Бакалов	с.Осеново	0894/669 171	0887/545 452	051106 / 220	
9.	Добри Василев	с.Л.Каравелово	0894/638 613		051103 / 255	
10.	Йордан Киров	с.Водица	0899/915 142		05118 / 217	
11.	Мариана Димитрова	с.Новаково	0899/993 389		05116 / 215	05116 / 271
12.	Янка Павлова	с.Доброглед	0899/993 396		95119 /21 28	
13.	Иван Инджов	с.Куманово	0899/915 145		67 32 77	
14.	Анастасия Кадиева	гр.Игнатиево	0899/915 107		05119/ 20 91	
15.	Иван Радев	с.Изворско	0899/915 147		051108/ 270	
16.	Тодор Атанасов	с.Засмяно	0894/638 614		05118 / 280	
17.	Даниела Митева	с.Ботево	0887/350 106		05117 / 220	
18.	Георги Стратев	с.Крумово		0878/973 383	05116 / 237	05116 / 480
19.	Величка Златева	с.Слънчево	0899/993 391		05119/20 91	05119 / 26 13
20.	Георги Господинов	с.Въглен	0895/561 889			
21.	Стефан Зенгинов	с.Кантарджиево	0899/993 393			
22.	Снежана Михалева	с.Зорница	0899/993 394			